




T. Havlíček

ZODP.PROJEKTANT ING.T.HAVLÍČEK	VED.PROJEKTANT ING.T.HAVLÍČEK	VYPRACOVAL ING.K.FLOROVÁ	ZAKÁZ.ČÍSLO 17044	 fontes ATELIER ATELIER FONTES, s.r.o. Křídlovická 19 603 00 Brno www.fontes.cz t/f +420 549 255 496
KATASTR: NOVÝ BOHUMÍN		KRAJ: MORAVSKOSLEZSKÝ		
POŘIZOVATEL: MĚSTO BOHUMÍN				STUPEŇ: DPS
AKCE LESOPARK "NA PANSKÉM" V BOHUMÍNĚ				DATUM: 1/2019
ČÁST A. PRŮVODNÍ ZPRÁVA B. SOUHRNNÁ TECHNICKÁ ZPRÁVA				ČÍSLO PARÉ
PŘÍLOHA				MĚŘÍTKO

A.	PRŮVODNÍ ZPRÁVA	3
A.1.	IDENTIFIKAČNÍ ÚDAJE.....	3
A.1.1.	Údaje o stavbě.....	3
a)	název stavby	3
b)	místo stavby (adresa, čísla popisná, katastrální území, parcelní čísla pozemků)	3
A.1.2.	Údaje o stavebníkovi	3
c)	obchodní firma nebo název, identifikační číslo osoby, adresa sídla (právnícká osoba).3	3
A.1.3.	Údaje o zpracovateli projektové dokumentace.....	3
d)	jméno, příjmení, obchodní firma, identifikační číslo osoby, místo podnikání (fyzická osoba podnikající) nebo obchodní firma nebo název (právnícká osoba), identifikační číslo osoby, adresa sídla.....	3
e)	jméno a příjmení hlavního projektanta včetně čísla, pod kterým je zapsán v evidenci autorizovaných osob vedené Českou komorou architektů nebo Českou komorou autorizovaných inženýrů a techniků činných ve výstavbě, s vyznačeným oborem, popřípadě specializací jeho autorizace	3
f)	jména a příjmení projektantů jednotlivých částí projektové dokumentace včetně čísla, pod kterým jsou zapsáni v evidenci autorizovaných osob vedené Českou komorou architektů nebo Českou komorou autorizovaných inženýrů a techniků činných ve výstavbě, s vyznačeným oborem, popřípadě specializací jejich autorizace.....	4
A.2.	ČLENĚNÍ STAVBY NA OBJEKTY A TECHNICKÁ A TECHNOLOGICKÁ ZAŘÍZENÍ	4
A.3.	SEZNAM VSTUPNÍCH PODKLADŮ	4
a)	základní informace o rozhodnutích nebo opatřeních, na jejichž základě byla stavba povolena - označení stavebního úřadu, jméno autorizovaného inspektora, datum vyhotovení a číslo jednací rozhodnutí nebo opatření	4
b)	základní informace o dokumentaci nebo projektové dokumentaci, na jejímž základě byla zpracována projektová dokumentace pro provádění stavby.....	4
c)	další podklady.....	5
B.	SOUHRNNÁ TECHNICKÁ ZPRÁVA	6
B.1.	POPIS ÚZEMÍ STAVBY.....	6
a)	charakteristika území a stavebního pozemku, zastavěné území a nezastavěné území, soulad navrhované stavby s charakterem území, dosavadní využití a zastavěnost území.....	6
b)	údaje o souladu s územním rozhodnutím nebo regulačním plánem nebo veřejnoprávní smlouvou územní rozhodnutí nahrazující anebo územním souhlasem	6
c)	údaje o souladu s územně plánovací dokumentací, v případě stavebních úprav podmiňujících změnu v užívání stavby	6
d)	informace o vydaných rozhodnutích o povolení výjimky z obecných požadavků na využívání území	6
e)	informace o tom, zda a v jakých částech dokumentace jsou zohledněny podmínky závazných stanovisek dotčených orgánů	7
f)	výčet a závěry provedených průzkumů a rozborů - geologický průzkum, hydrogeologický průzkum, stavebně historický průzkum apod.....	33
g)	ochrana území podle jiných právních předpisů	40
h)	poloha vzhledem k záplavovému území, poddolovanému území apod.	40
i)	vliv stavby na okolní stavby a pozemky, ochrana okolí, vliv stavby na odtokové poměry v území.....	41
j)	požadavky na asanace, demolice, kácení dřevin.....	41
k)	požadavky na maximální dočasné a trvalé zábory zemědělského půdního fondu nebo pozemků určených k plnění funkce lesa	41

l) územně technické podmínky - zejména možnost napojení na stávající dopravní a technickou infrastrukturu, možnost bezbariérového přístupu k navrhované stavbě.....	42
m) věcné a časové vazby stavby, podmiňující, vyvolané, související investice	43
n) seznam pozemků podle katastru nemovitostí, na kterých se stavba provádí.....	44
o) seznam pozemků podle katastru nemovitostí, na kterých vznikne ochranné nebo bezpečnostní pásmo.....	44
B.2. CELKOVÝ POPIS STAVBY	44
p) nová stavba nebo změna dokončené stavby; u změny stavby údaje o jejích současném stavu, závěry stavebně technického, případně stavebně historického průzkumu a výsledky statického posouzení nosných konstrukcí.....	44
q) účel užívání stavby	44
r) trvalá nebo dočasná stavba.....	44
s) informace o vydaných rozhodnutích o povolení výjimky z technických požadavků na stavby a technických požadavků zabezpečujících bezbariérové užívání stavby.....	44
t) informace o tom, zda a v jakých částech dokumentace jsou zohledněny podmínky závazných stanovisek dotčených orgánů	45
u) ochrana stavby podle jiných právních předpisů.....	45
v) navrhované parametry stavby - zastavěná plocha, obestavěný prostor, užitná plocha, počet funkčních jednotek a jejich velikosti apod.	45
w) základní bilance stavby - potřeby a spotřeby médií a hmot, hospodaření s dešťovou vodou, celkové produkované množství a druhy odpadů a emisí, třída energetické náročnosti budov apod.....	45
x) základní předpoklady výstavby - časové údaje o realizaci stavby, členění na etapy ...	45

A. PRŮVODNÍ ZPRÁVA

A.1. IDENTIFIKAČNÍ ÚDAJE

A.1.1. ÚDAJE O STAVBĚ

a) název stavby

Lesopark „Na Panském“ v Bohumíně

b) místo stavby (adresa, čísla popisná, katastrální území, parcelní čísla pozemků)

Město Bohumín, k.ú. Nový Bohumín (599051), parcela KN 2486/19

A.1.2. ÚDAJE O STAVEBNÍKOVĚ

c) obchodní firma nebo název, identifikační číslo osoby, adresa sídla (právnícká osoba)

- Město Bohumín, Masarykova 158, Bohumín 735 81
- Zastoupeno ing. Petrem Víchou, starostou města
- IČO 00297569

A.1.3. ÚDAJE O ZPRACOVATELI PROJEKTOVÉ DOKUMENTACE

d) jméno, příjmení, obchodní firma, identifikační číslo osoby, místo podnikání (fyzická osoba podnikající) nebo obchodní firma nebo název (právnícká osoba), identifikační číslo osoby, adresa sídla

Obchodní firma	ATELIER FONTES, s.r.o.
Identifikační číslo	63486466
Sídlo	Křídlovická 19, 603 00, Brno
Kontakty	tel.: 549 255 496 fontes@fontes.cz

e) jméno a příjmení hlavního projektanta včetně čísla, pod kterým je zapsán v evidenci autorizovaných osob vedené Českou komorou architektů nebo Českou komorou autorizovaných inženýrů a techniků činných ve výstavbě, s vyznačeným oborem, popřípadě specializací jeho autorizace

- Ing. Tomáš Havlíček, autorizovaný inženýr v oboru vodohospodářské stavby, vedený v seznamu autorizovaných osob ČKAIT pod číslem 1003063

f) jména a příjmení projektantů jednotlivých částí projektové dokumentace včetně čísla, pod kterým jsou zapsáni v evidenci autorizovaných osob vedené Českou komorou architektů nebo Českou komorou autorizovaných inženýrů a techniků činných ve výstavbě, s vyznačeným oborem, popřípadě specializací jejich autorizace

- Ing. Tomáš Havlíček – SO-01, SO-03, SO-04
- ing. Yvona Lacinová – autorizovaný krajinářský architekt, autorizace ČKA 01292, Atregia, s.r.o., SO-02
- ing. Kamila Florová - SO-01, SO-03, SO-04
- ing. Vilém Řiháček – soupis prací, rozpočet SO-01, SO-03, SO-04, sestavení celkového rozpočtu
- ing. Lenka Požárová - Atregia, s.r.o., soupis prací, rozpočet SO-02

A.2. ČLENĚNÍ STAVBY NA OBJEKTY A TECHNICKÁ A TECHNOLOGICKÁ ZAŘÍZENÍ

Stavba je rozdělena na následující stavební objekty:

SO-01 Zemní práce

SO-02 Vegetační úpravy

SO-03 Zpevněné povrchy

SO-04 Molo

Součástí stavby nejsou technologická zařízení.

A.3. SEZNAM VSTUPNÍCH PODKLADŮ

a) základní informace o rozhodnutích nebo opatřeních, na jejichž základě byla stavba povolena - označení stavebního úřadu, jméno autorizovaného inspektora, datum vyhotovení a číslo jednací rozhodnutí nebo opatření

Rozhodnutí o povolení stavby nebylo v době zpracování této DPS ještě vydáno. Informace o příslušném rozhodnutí Městského úřadu Bohumín, nabytí právní moci a podmínkách tohoto rozhodnutí budou do této DPS zapracovány dodatečně.

b) základní informace o dokumentaci nebo projektové dokumentaci, na jejímž základě byla zpracována projektová dokumentace pro provádění stavby

Dokumentace byla zpracována na základě smlouvy o dílo mezi objednatelem: Město Bohumín a zhotovitelem: Atelier Fontes, s.r.o. Předmětem smlouvy je zpracování projektové dokumentace na stavbu „**Lesopark Na Panském v Bohumíně**“.

Projektová dokumentace pro vydání stavebního povolení a pro provádění stavby je vypracován v souladu s požadavky vyhlášky č. 499/2006 Sb. v novelizovaném znění ze dne 1. 1. 2018 a její Přílohy č. 13.

c) další podklady

1. Geodetické zaměření lokality – Ing. Petr Živna (geodetická kancelář Geoprojekta), Hostěnice 111, 664 04 Mokrý - polohopis a výškopis území, DMT, hranice parcel KN ve formátu digitálním výkresovém a textovém formátu (.dgn, .txt), leden 2018
2. Informace o parcelách KN - www.cuzk.cz
3. Mapový podklad M 1 : 50 000
4. Mapový podklad M 1 : 10 000
5. ortofotomapa wms.cuzk.cz
6. Česká geologická služba, útvar Geofond, databáze geologicky dokumentovaných objektů vrty Geo323419, Geo323418, Geo321904 a Geo 321900
7. Prusek J. (Geologie Opava): Bohumín – výstavba sportovní haly, inženýrskogeologický průzkum, 2006
8. K Geo (2015): Bohumín - Na Panském, most na cyklostezce, závěrečná zpráva inženýrsko-geologického průzkumu
9. SPÚ ČR (2018): Sdělení k odvodňovacím zařízením v prostoru plánovaného lesoparku „Na Panském“ v Bohumíně vč. situace umístění ČSO 3 Šunychl a ploch POZ z roku 1980 v k.ú. Nový Bohumín
10. digitální data průběhu sítí, záplavového území a AZZÚ poskytnutá zadavatelem projektu
11. digitální data průběhu sítí poskytnutá jednotlivými správci sítí
12. Holínka I. (2017): Cyklostezka přes lesopark Na Panském v Bohumíně, dokumentace pro provedení stavby, Atelier Idea
13. MS plan, s.r.o. (2015): Lesopark Na Panském v Bohumíně, architektonicko-urbanistická studie
14. územní plán města Bohumín, vyhlášený dne 12.2.2014, online na <https://www.mesto-bohumin.cz/cz/radnice/uzemni-plan/9780-uzemni-planovani-bohumin.html>
15. Damtax Solution, s.r.o. (4/2018): Lesopark „Na Panském“ v Bohumíně (parc. č. 2486/19 v k.ú. Nový Bohumín), vyhodnocení důsledků stavby na ZPF
16. Územně-plánovací informace o podmínkách využívání území a změn jeho využití, MěÚ Bohumín, 15.1.2018
17. Územně-plánovací informace o podmínkách vydání územního rozhodnutí, MěÚ Bohumín, 6.2.2018.2018
18. MZe ČR, Ústřední pozemkový úřad (2011): Katalog vozovek polních cest, technické podmínky, změna č. 2
19. Projednání projektu v průběhu zpracování

B. SOUHRNNÁ TECHNICKÁ ZPRÁVA

B.1. POPIS ÚZEMÍ STAVBY

a) charakteristika území a stavebního pozemku, zastavěné území a nezastavěné území, soulad navrhované stavby s charakterem území, dosavadní využití a zastavěnost území

V současné době je území využíváno jako zemědělská/orná půda. Není zastavěno, nachází se zde však několik zařízení technické infrastruktury. Plochu z jihu, východu a západu lemuje neobhospodařovaný pás travin s vysazenými či náletovými dřevinami různého věku. Na sever lokalita volně přechází do dalšího pozemku orné půdy. Plocha řešená projektem, tj. určená pro lesopark, byla stanovena jako plocha dnes využívaná jako orná půda, tj. zmíněný lem trvalých biotopů nebude realizací projektu ani příjezdem a pohybem stavebních mechanismů dotčen.

Lokalita je v nezastavěném území. Na východě na řešenou parcelu navazuje parcela vodního toku – Flakůvky, upraveného toku s nasedlanými břehy. Na jihu na lokalitu navazuje pozemek odvodňovacího příkopu a za ním komunikace na Novou Ves. Ústí sem také příjezdová trasa, která vede před odstavné a parkovací plochy u firmy MS Utilities. Výraznou západní hranici plochy tvoří komunikace I. třídy I/67, vybudovaná v roce 2012.

Velikost zájmového území – řešeného území je 130 856 m². Toto je i výměra trvalého dotčení. Dočasné dotčení se nenavrhuje.

Veškeré dotčené plochy jsou ve vlastnictví investora – města Bohumín.

b) údaje o souladu s územním rozhodnutím nebo regulačním plánem nebo veřejnoprávní smlouvou územní rozhodnutí nahrazující anebo územním souhlasem

Údaje o souladu s územním rozhodnutím budou do DPS zapracovány dodatečně.

c) údaje o souladu s územně plánovací dokumentací, v případě stavebních úprav podmiňujících změnu v užívání stavby

Stavba je v souladu s územně plánovací dokumentací Územní plán Bohumín, vydaným zastupitelstvem dne 13.2.2014, který vstoupil v platnost dne 1.3.2014.

Tuně se nacházejí v ploše „ZP-01 plochy parků, historických zahrad – návrh“. Tato část pozemku se nachází v nezastavěném území. V severní části pozemku je plocha pro silniční dopravu DS-Z73, již využívá připravovaná cyklostezka/nesouvisí přímo s projektem lesoparku. Projektované využití řešené plochy je v souladu s podmínkami přípustného využití.

d) informace o vydaných rozhodnutích o povolení výjimky z obecných požadavků na využívání území

Vzhledem k charakteru stavby výjimky nebyly řešeny.

Realizací projektu budou dodrženy obecné požadavky na využití území. Budoucí využití odpovídá podmínkám pro plochy vodní a vodohospodářské, plochy smíšeného nezastavěného území a splňuje technické požadavky na stavby podle vyhlášky č. 501/2006 Sb. o obecných požadavcích na využívání území.

e) informace o tom, zda a v jakých částech dokumentace jsou zohledněny podmínky závazných stanovisek dotčených orgánů

Požadavky dotčených orgánů vyplývající ze stanovisek doložených v části *E. Dokladová část* byly zpracovány do dokumentace a do technického řešení. Nezkrácené doklady projednání a stanoviska dotčených orgánů a institucí jsou zařazeny v části *E. Dokladová část*. Citace stanovisek jsou uvedeny v následujícím textu a navazující zohlednění uložených podmínek jsou popsány **tučně kurzívou** za každým jednotlivým stanoviskem nebo jeho částí.

S výjimkou souhlasu MŽP s odnětím pozemku ze ZPF, souhlasu vodoprávního úřadu dle §17 zákona o vodách jsou vyjádření úřadů a správců sítí převzaty z dokumentace pro společné povolení a jsou zde uváděna pro úplnost. Následující text obsahuje stručný výtah z vyjádření, stanovisek a sdělení jednotlivých subjektů. Tento výtah slouží pouze pro přehled - pro přesné znění vyjádření a jejich podmínek je třeba vždy nahlédnout do příslušných vyjádření.

1. ČD Telematika
 - Nedojde ke středu se sítí elektronických komunikací, která je chráněna ochranným pásmem dle §102 zákona 127/2005 Sb.
 - ***Nebylo třeba zpracovávat.***
2. SŽDC, státní organizace, vyjádření z 21.11.2017
 - V dané lokalitě se nenacházejí sítě a zařízení ve správě SŽDC, s.o. Je nezbytné respektovat připomínky vyjádření SŽDC, s.o., správy elektrotechniky a energetiky ze dne 29.11.2017 (součást souhrnného stanoviska) a požádat o samostatné vyjádření ČD-telematika a.s.
 - ***Ve vyjádření SŽDC, s.o., správy elektrotechniky a energetiky ze dne 21.11.2017 se uvádí, že nedojde ke styku, křížování s drážními podzemními silnoproudými kabelovými vedeními a jejich součástmi, která jsou chráněna ochranným pásmem. Proto nebylo nutné zpracovávat. O vyjádření ČD-telematika bylo požádáno (viz výše).***
3. SŽDC, státní organizace, souhrnné stanovisko z 15.3.2018
 - V uvedeném zájmovém území se nenachází podzemní vedení a zařízení SŽDC, oblastního ředitelství Ostrava. Stavba není v rozporu s výhledovými záměry SŽDC. SŽDC, s.o. souhlasí s realizací stavby v ochranném pásmu dráhy a máme tyto připomínky:
 - Upozorňujeme, že v blízkosti elektrizované tratě s trakční soustavou VN 3kV mohou být kovové konstrukce, uložené v zemi nebo vodě ohroženy korozí bludnými proudy.
 - Obdobné vyjádření si zajistěte u ČD-telematiky.
 - Na žádost stavebníka bude Drážním úřadem v Olomouci vydáno závazné stanovisko ve smyslu zákona 266/1994 Sb.

- *V rámci stavby nebudou do země ani vody umísťovány kovové konstrukce, proto problematika bludných proudů není v PD řešena. Vyjádření ČDt bylo získáno. O závazné stanovisko DÚ Olomouc bylo zažádáno.*

4. CETIN, a.s.

- Nedojde ke středu se sítí elektronických komunikací společnosti Česká komunikační infrastruktura a.s.
- *Nebylo třeba zapracovávat.*

5. ČEZ Distribuce, a.s.

- Na vámi uvedeném zájmovém území se nachází nebo ochranným pásmem zasahuje energetické zařízení typu: Nadzemní síť – síť NN + síť VN. V případě, že uvažovaná akce nebo činnost zasáhne do ochranného pásma nadzemních vedení nebo trafostanic, popř. bude po vytyčení zjištěno, že zasahuje do OP podzemních vedení, je nutné písemně požádat o souhlas s činností v ochranném pásmu.
- *V žádosti o existenci sítí bylo zakresleno větší území, než je řešená část KN 2486/19. Uvedená síť má ochranné pásmo v šíři 7,0m na obě strany vedení, tj. ani ochranné pásmo nezasahuje na řešený pozemek. Toto ochranné pásmo nebylo dále řešeno.*

6. ČEZ Teplárenská, a.s., sdělení z 15.12.2017

- V zájmovém místě pro uvedenou akci se vyskytuje podzemní vedení horkovodu ve správě ČEZ Teplárenská, a.s. Trasa horkovodního rozvodu je tvořena předvolovaným potrubím 2xDN350 a 2xDN300 v hloubce cca 1m, v bezkanálovém provedení.
- V souběhu s potrubím horkovodu jsou zároveň položeny kabely optického vedení v chráničkách HDPeD40. Ochranné pásmo horkovodu je 2,5m od okraje potrubí. Nesouhlasíme s umístěním trvalých porostů v ochranném pásmu horkovodu a v jeho bezprostřední blízkosti, aby ochranné pásmo nebylo narušeno kořenovým systémem trvalých porostů. V ochranném pásmu nelze zřizovat deponie ani skládky materiálu a umísťovat objekty zařízení tavenině. V místě uložení potrubí není možno pojíždět těžkými stavebními mechanismy. Vytyčení provedou na žádost stavebníka pracovníci ČEZ Teplárenská, a.s. Ustanovení pro ochranná pásma energetických zařízení se vztahují i na ostatní objekty energetických zařízení, v tomto případě podzemní betonové šachtice.
- *Trasa vedení sítě vč. ochranného pásma je zakreslena na všech relevantních výkresech. Do ochranného pásma nejsou umístěny plochy trvalých porostů (mimo travních), ani skládky materiálu či zařízení stavenišť. Ohledně přejezdů potrubí stavebními mechanismy bylo se správcem sítě dále jednáno (viz další text). Před započatím stavebních prací bude provedeno vytyčení sítě a ochranného pásma. Oboje bude vyznačeno v terénu tak, aby značení vytrvalo po celou dobu stavby.*

7. ČEZ Teplárenská, a.s., sdělení z 16.2.2018

- Podmínky pro umístění stavby v ochranném pásmu horkovodu:
- Po dobu výstavby bude OP horkovodu narušeno příjezdovou trasou na stavenišť. Pro přejezd ochranného pásma – křížení – požadujeme zřízení úseku dočasné panelové vozovky v šířce min. 3m, panelový úsek bude začínat (nájezd) ve vzdálenosti min. 3m od obou okrajů ochranného pásma. Jiné přejezdy přes horkovod mimo zmíněný příjezd nelze používat.
- Po dokončení bude v místě přejezdu doplněna navrhovaná konstrukce vibrošterkové vozovky. Ostatní podmínky stanovené vyjádřením o existenci sítí ze 15.12. zůstávají v platnosti.
- **Požadavky správce budou respektovány. Bude vybudován dočasný přejezd přes horkovod 2xDN350 v jižní části lokality. Vzhledem k nutnosti šikmého přejezdu přes síť budou uloženy dva pásy panelů o rozměrech 3x16m, s posunutím vůči sobě cca 1,8m. Před položením panelů bude sňata z plochy přejezdu ornice (součástí SO-01). Jiný přejezd přes horkovod nebude používán. Doprava materiálu do plochy výsadeb na JV okraji lokality musí probíhat bez přejíždění horkovodu. Po dokončení stavby budou panely sňaty a odvezeny.**

8. GridServices, s.r.o., sdělení z 25.1.2018

- V oblasti stavebního zájmu prochází VTL plynovod DN100 a DN300. Bezpečnostní pásmo VTL plynovodu DN100. Bezpečnostní pásmo VTL plynovodu DN 100 je 15 m na obě strany od plynovodu. Bezpečnostní pásmo VTL plynovodu DN 300 je 40 m na obě strany od plynovodu. Ochranné pásmo VTL plynovodu je 4 m na obě strany od plynovodu.
- Dále se v těsném sousedství zájmového území se nachází objekt vysokotlaké regulační stanice tlaku zemního plynu BOHUMIN CD DKV (dále jen RS), včetně přívodního kabelu nn s ochranným pásmem 4 m a bezpečnostním pásmem 10 m od půdorysu objektu všemi směry, ochranné pásmo kabelových přípojek je 1 m. Projekty staveb a veškeré činnosti v okolí RS se musí řídit ustanovením tohoto zákona.
- Požadavky na zpracovatele PD:
- Projektovou dokumentaci řešit v souladu se zákonem číslo 458/2000 Sb. (energetický zákon), ČSN EN 1594 a TPG 702 04 (Technická pravidla Gas) a v souladu s vyhláškou č. 499/2006 Sb.
- NÁSYPY: situovat minimálně 6 m od VTL plynovodů s ohledem na zajištění stability násypu;
- POLNÍ CESTY (hlavní a vedlejší polní cesty), CYKLOSTEZKY: polní cesty a cyklostezky v souběhu s VTL plynovodem vést mimo ochranné pásmo VTL plynovodu (4 m od plynovodu); při křížení polní cesty (cyklostezky) s VTL plynovodem požadujeme nad plynovod umístit silniční železobetonové panely; panely se ukládají kolmo k ose plynovodu do pískového lože min. 0,5 m (a více) nad plynovod a to v celé šíři cesty;
- TŮNĚ A MOKŘADY: tůně a mokřady zakládat mimo bezpečnostní pásma VTL plynovodů;

- SADOVÉ ÚPRAVY: výsadbu stromů a keřů provádět mimo ochranné pásma VTL plynovodů (4 m od plynovodu) a bezpečnostní pásma RS 10 m; zatravnění bez omezení; je nepovolena výsadba trvalých porostů (stromy všech druhů) které v průběhu vegetace dosáhnou takového vzrůstu, který může zapříčinit vývrat dřeviny a tím ohrozit plynovod nebo jiné plynárenské zařízení.
- PD na výše uvedenou stavbu - stavební záměr se zakresleným stávajícím plynárenským zařízením a zakotováním nových staveb vůči němu bude předložena GridServices, s.r.o. k odsouhlasení.
- ***Trasa vedení sítě vč. ochranného pásma je zakreslena na všech relevantních výkresech. Ochranu RS projekt vzhledem k její vzdálenosti od plochy staveniště neřeší. Projekt respektuje všechny požadavky správce sítě na PD týkající se umístěných prvků (násypy, sadové úpravy, cesty, tůně a mokřady). Dočasný přejezd přes plynovod je řešen dále.***

9. GridServices, s.r.o., sdělení z 25.1.2018

- Se stavbou dle předložené projektové dokumentace, povolením a realizací stavby souhlasíme, budou-li nadále dodrženy následující podmínky:
- před zahájením prací Vám naše zařízení vytyčíme - žádost o vytyčení se nachází na internetových stránkách [http:// www.gridservices.cz/ds-online-vytyceni-pz/](http://www.gridservices.cz/ds-online-vytyceni-pz/);
- ***provedení vytyčení zajistí zhotovitel stavby před započatím prací, bude zapracováno do DPS***
- násypy: situovat minimálně 6 m od VTL plynovodů s ohledem na zajištění stability násypu;
- suchá záchytná nádrž, vodní nádrž: nádrže umístit mimo bezpečnostní pásma VTL plynovodů;
- polní cesty a cyklostezky v souběhu s VTL plynovodem vést mimo ochranné pásma VTL plynovodu (4 m od plynovodu);
- při křížení polní cesty (cyklostezky) s VTL plynovodem požadujeme nad plynovod umístit silniční železobetonové panely;
- panely se ukládají kolmo k ose plynovodu do pískového lože min. 0,5 m (a více) nad plynovod a to v celé šíři cesty;
- odvodňovací příkopy v souběhu vést mimo ochranné pásma VTL plynovodu (4 m od plynovodu);
- v místě křížení odvodňovacího příkopu s VTL plynovodem požadujeme zachovat minimální krytí VTL plynovodu 0,8 m a dále doporučujeme v místě křížení položit na dno příkopu betonové žlaby anebo příkop zatrubit;
- tůně a mokřady zakládat mimo bezpečnostní pásma VTL plynovodů;
- hospodářské sjezdy a propustky realizovat mimo ochranné pásma VTL plynovodu (4 m od plynovodu);
- výhybny situovat mimo ochranné pásma VTL plynovodu (4 m od plynovodu);
- sadové úpravy: výsadbu stromů a keřů provádět mimo ochranné pásma VTL plynovodů (4 m od plynovodu) a bezpečnostní pásma RS 10 m; zatravnění bez omezení;

- je nepovolena výsadba trvalých porostů (stromy všech druhů) které v průběhu vegetace dosáhnou takového vzrůstu, který může zapříčinit vývrát dřeviny a tím ohrozit plynovod nebo jiné plynárenské zařízení.
- Regulační stanice: Dle zákona č. 458/2000, § 68 a § 69 je ochranné pásmo výše uvedené RS 4 m a bezpečnostní pásmo 10 m od půdorysu objektu všemi směry.
- V ochranném a bezpečnostním pásmu RS, stejně tak na příjezdové cestě neumísťovat žádné další stavby (stavební buňky, maringotky), neparkovat automobily a stavební mechanizmy. Neskladovat žádný stavební materiál a omezit činnost na nejnutnější dobu (pohyb osob, stavební mechanizace atd.).
- Během stavby i po jejím dokončení dodržovat příslušná omezení požárně bezpečnostního pásma - zákaz kouření a manipulaci s otevřeným ohněm do vzdálenosti 10 m od objektu RS všemi směry.
- Po celou dobu stavby umožnit pracovníkům GridServices, s.r.o. (obsluha RS) bezpečný a bezproblémový příjezd a přístup k RS.
- Stavební činností, popř. mechanizací při stavbě, nepoškodit příjezdovou komunikaci k RS, oplocení a nenarušit jejich statiku. Po ukončení stavby v oblasti požadujeme uvést stávající okolní terén a zejména místní komunikaci do původního stavu tak, aby byl zachován bezpečný, bezproblémový příjezd a přístup k tomuto vyhrazenému plynovému zařízení.
- ***Ochranné pásmo regulační stanice není realizací projektu lesoparku vůbec dotčeno. Požadavky správce sítě týkající se skladování a odstavování mechanizace, jakožto i kouření a manipulace s ohněm budou respektovány realizační firmou. Pro přejezdy těžké mechanizace do severní části lokality je navrženo zřízení jednoho zpevněného přejezdu přes severní větev VTL plynovodu. V místě přejezdu bude bez snětí ornice umístěno pískové lože v požadované výšce 0,5m v ploše větší než bude samotná panelová plocha (celkem na 64 m³). Na urovnané lože budou umístěny silniční panely v šíři 6m (dvě řady panelů) a délce 8m (šířka ochranného pásma). Jiné přejezdy nebudou používány. Po dokončení stavebních prací budou panely sňaty a odvezeny a pískové lože bude rozhrnuto do okolí (při dokončovací pracích promíseno s ornici – vzhledem k charakteru zeminy přispěje k vylehčení těžké půdy). Stávající krytí plynovodu zůstane zachováno ve stejné tloušťce.***
- Zásobování plynárenských zařízení elektrickou energií lze považovat za činnost ve veřejném zájmu, neboť přerušení dodávek do plynárenské soustavy by mělo závažné negativní důsledky. Z tohoto důvodu požadujeme - pokud dojde k poškození el. zařízení související s provozem plynárenského zařízení, popř. k odpojení přívodu sítě NN během stavby je zhotovitel - investor povinný neprodleně informovat zaměstnance GridServices, s.r.o.
- ***Zhotovitel/investor zajistí respektování tohoto požadavku, dodrží oznamovací povinnost vůči GridServices, s.r.o.***
- V rozsahu této stavby souhlasíme s povolením stavby dle zákona 183/2006 Sb. ve znění pozdějších předpisů. Tento souhlas platí pro územní řízení, řízení o územním souhlasu, veřejnoprávní smlouvy pro umístění stavby, zjednodušené územní řízení,

ohlášení, stavební řízení, společné územní a stavební řízení, veřejnoprávní smlouvu o provedení stavby nebo oznámení stavebního záměru s certifikátem autorizovaného inspektora.

- Při realizaci uvedené stavby budou dodrženy podmínky pro provádění stavební činnosti:
- Za stavební činnosti se pro účely tohoto stanoviska považují všechny činnosti prováděné v ochranném pásmu plynárenského zařízení a plynovodních přípojek (tzn. i bezvýkopové technologie a terénní úpravy) a činnosti mimo ochranné pásmo, pokud by takové činnosti mohly ohrozit bezpečnost a spolehlivost plynárenského zařízení a plynovodních přípojek (např. trhací práce, sesuvy půdy, vibrace, apod.).
- Stavební činnosti je možné realizovat pouze při dodržení podmínek stanovených v tomto stanovisku. Nebudou-li tyto podmínky dodrženy, budou stavební činnosti, považovány dle § 68 zákona č.458/2000 Sb. ve znění pozdějších předpisů za činnost bez našeho předchozího souhlasu. Při každé změně projektu nebo stavby (zejména trasy navrhovaných inženýrských sítí) je nutné požádat o nové stanovisko k této změně.
- Před zahájením stavební činnosti bude provedeno vytyčení trasy a přesné určení uložení plynárenského zařízení a plynovodních přípojek. Vytyčení trasy provede příslušná provozní oblast. O provedeném vytyčení trasy bude sepsán protokol. Přesné určení uložení plynárenského zařízení a plynovodních přípojek je povinen provést stavebník na svůj náklad. Bez vytyčení trasy a přesného určení uložení plynárenského zařízení a plynovodních přípojek stavebníkem nesmí být vlastní stavební činnosti zahájeny. Vytyčení plynárenského zařízení a plynovodních přípojek považujeme za zahájení stavební činnosti.
- Bude dodržena mj. ČSN 73 6005, TPG 702 04, zákon č.458/2000 Sb. ve znění pozdějších předpisů, případně další předpisy související s uvedenou stavbou.
- Pracovníci provádějící stavební činnosti budou prokazatelně seznámeni s polohou plynárenského zařízení a plynovodních přípojek, rozsahem ochranného pásma a těmito podmínkami.
- Při provádění stavební činnosti, vč. přesného určení uložení plynárenského zařízení je stavebník povinen učinit taková opatření, aby nedošlo k poškození plynárenského zařízení a plynovodních přípojek nebo ovlivnění jejich bezpečnosti a spolehlivosti provozu. Nebude použito nevhodného nářadí, zemina bude těžena pouze ručně bez použití pneumatických, elektrických, bateriových a motorových nářadí.
- Odkryté plynárenské zařízení a plynovodní přípojky budou v průběhu nebo při přerušení stavební činnosti řádně zabezpečeny proti jejich poškození.
- V případě použití bezvýkopových technologií (např. protlaku) bude před zahájením stavební činnosti provedeno úplné obnažení plynárenského zařízení a plynovodních přípojek v místě křížení na náklady stavebníka. V případě, že nebude tato podmínka dodržena, nesmí být použita bezvýkopová technologie.
- Stavebník je povinen neprodleně oznámit každé i sebemenší poškození plynárenského zařízení nebo plynovodních přípojek (vč. izolace, signalizačního vodiče, výstražné fólie atd.) na telefon 1239.

- Před provedením zásypu výkopu bude provedena kontrola dodržení podmínek stanovených pro stavební činnosti, kontrola plynárenského zařízení a plynovodních přípojek. Kontrolu provede příslušná provozní oblast. Povinnost kontroly se vztahuje i na plynárenské zařízení, které nebylo odhaleno. O provedené kontrole bude sepsán protokol. Bez provedené kontroly nesmí být plynárenské zařízení a plynovodní přípojky zasypány. V případě, že nebudou dodrženy výše uvedené podmínky, je stavebník povinen na základě výzvy provozovatele plynárenského zařízení a plynovodních přípojek, nebo jeho zástupce doložit průkaznou dokumentaci o nepoškození plynárenského zařízení a plynovodních přípojek během výstavby nebo provést na své náklady kontrolní sondy v místě styku stavby s plynárenským zařízením a plynovodními přípojkami.
- Plynárenské zařízení a plynovodní přípojky budou před zásypem výkopu řádně podsypány a obsypány těženým pískem, bude provedeno zhutnění a bude osazena výstražná fólie žluté barvy, vše v souladu s ČSN EN 12007-1-4, TPG 702 01, TPG 702 04.
- Neprodleně po skončení stavební činnosti budou řádně osazeny všechny poklopy a nadzemní prvky plynárenského zařízení a plynovodních přípojek.
- Poklopy uzávěrů a ostatních armatur na plynárenském zařízení a plynovodních přípojkách, vč. hlavních uzávěrů plynu (HUP) na odběrném plynovém zařízení udržovat stále přístupné a funkční po celou dobu trvání stavební činnosti.
- Případné zřizování stavenišť, skladování materiálů, stavebních strojů apod. bude realizováno mimo ochranné pásmo plynárenského zařízení a plynovodních přípojek
- Bude zachována hloubka uložení plynárenského zařízení a plynovodních přípojek
- Při použití nákladních vozidel, stavebních strojů a mechanismů zabezpečit případný přejezd přes plynárenské zařízení a plynovodní přípojky uložení panelů v místě přejezdu plynárenského zařízení.
- ***Veškeré uvedené podmínky pro provádění stavební činnosti bude zhotovitel stavby/investor dodržovat. Před zahájením stavební činnosti bude správcem sítě provedeno vytyčení trasy a přesné určení uložení plynárenského zařízení vč. ochranných a bezpečnostních pásem. O provedeném vytyčení trasy bude sepsán protokol, který bude následně předložen investorovi a zpracovateli DSPS.***

10. MS Utilities & Services a.s., sdělení z 22.11.2017

- V lokalitě budoucí akce „Lesopark na Panském“ se nacházejí sítě naší společnosti, a to potrubní rozvod užitkové vody DN 500 „Olše“ a potrubní rozvod užitkové vody DN 500 „Lutyňka“. Obě potrubí jsou ocelová svařovaná a jejich hloubka uložení je cca 2,5 m. Na potrubí „Olše“ jsou v dané lokalitě umístěny kontrolní šachtice s odkalovacími ventily. Tyto šachtice jsou cca 0,5 m vyvýšeny nad úroveň terénu. V případě realizace výše jmenované akce požadujeme v ochranném pásmu 2,5 m od osy potrubí neumisťovat žádné stavby, zařízení a nevysazovat stromy. Stávající šachtice ponechat. Mohou být sníženy nebo zvýšeny na požadovanou výšku okolního terénu, ale musí být uzamykatelné a viditelně označeny.

- ***Trasa vedení sítě vč. ochranného pásma je zakreslena na všech relevantních výkresech. Projekt respektuje všechny požadavky správce sítě na PD týkající se umístěných prvků (stavby, zařízení, stromy). Úpravy šachtic se nenavrhují.***

11. MS Utilities & Services a.s., sdělení z 16.1.2018

- Pro danou akci nadále platí naše stanovisko z 22.11.2017, ovšem dojde-li ke křížení zpevněných ploch s naší vodovodní sítí a tyto zpevněné plochy budou provedeny pouze z mechanického zpevněného kameniva o konstrukční tloušťce max. 400 mm, nepožadujeme provést žádné konstrukční úpravy na našem potrubí. Požadujeme ovšem, aby investor dané akce v rámci stavebních řízení a samotné realizace na své náklady zřídil věcné břemeno obslužnosti na toto křížení včetně ochranného pásma ve prospěch naší společnosti. Ochranné pásmo je 2m od osy potrubí a 2 m od kraje zpevněné plochy.
- ***Při koncipování polohy zpevněných ploch bylo zvoleno řešení nedotýkající se uvedených sítí ani jejich ochranného pásma, tudíž nebylo třeba zapracovávat podmínky správce sítě.***

12. MS Utilities & Services a.s., sdělení z 1.3.2018

- S předloženou dokumentací akce lesopark na Panském v Bohumíně souhlasíme. Ve vypracované PD je zmínka, že nedojde ke střetu ze sítěmi naší společnosti a tudíž se nebudou realizovat žádná jiná opatření, ale nadále platí naše původní stanovisko z 22.11.2017, které je přílohou tohoto mailu. Souhlas je vydán pro územní a stavební řízení.
- ***Nebylo třeba zapracovávat. Před započítím stavebních prací bude provedeno vytyčení přivaděče Olše (který se nachází v území staveniště) vč. vyznačení ochranného pásma, s průběhem sítě (platí obecně pro všechny sítě) budou prokazatelně seznámeni pracovníci realizační firmy.***

13. MS Utilities & Services a.s., sdělení z 12.6.2018

- Jelikož je potrubí uloženo víc než 2m od okolního terénu, nemělo by vadit jeho přejíždění. S přejezdem a navýšením terénu cca o 20 cm souhlasíme. V případě poruchy na potrubí v rámci přejezdů nás okamžitě informujte. Případné náklady na opravu půjdou za Vámi.
- ***Tato informace správce sítě se vztahuje na novou situaci, kdy bylo uloženo odvážení části skryté ornice mimo plochu staveniště. Původně uvažovaný pozemek KN 2478, kde správce souhlasil s uložením ornice v tl. 0,2m nakonec nebude používán a ornice bude ukládána jinde, mimo dosah inženýrských sítí. Při dovážení ornice na cílový pozemek KN 2445/1 budou trasy vodovodu přejížděny technikou, zhotovitel stavby bude dodržovat požadavky uložené správcem sítě a v případě poruchy jej bude o nastalé situaci bezodkladně informovat.***

14. Severomoravské vodovody a kanalizace Ostrava, a.s., sdělení z 15.12.2017

- Realizací stavby na pozemcích ve vyznačeném zájmovém území v k. ú. Nový Bohumín dojde ke střetu s vodohospodářským zařízením v majetku a v provozování SmVaK Ostrava a.s., a to s přivaděčem pitné vody DN 700 O, Ludgeřovice-Doubrava a s jednotnou tlakovou kanalizací DN 200 PE a s

odlehčovací stokou (v mapovém podkladu vyznačena modře). Požadujeme respektovat tato zařízení – viz Podmínky týkající se přípravy stavby. V blízkosti zájmové lokality se nachází rovněž stávající vodovod DN 50 PE, který je v majetku SmVaK Ostrava a.s.

- ***Zařízení jsou respektována, vodovod DN50PE leží i s ochranným pásmem mimo plochu staveniště. Trasa vedení sítě vč. ochranného pásma je zakreslena na všech relevantních výkresech.***
- Zákres dotčených zařízení v majetku, příp. v provozování SmVaK Ostrava a.s. je pouze orientační. Pokud z přiloženého zákresu vyplývá, že realizací výše uvedené stavby dojde k dotčení zařízení v majetku, v provozování SmVaK Ostrava a.s., požadujeme před zahájením projekčních prací požádat o vytyčení zařízení SmVaK Ostrava a.s.
- ***Nezbytnost vytyčení zařízení byla projednávána se střediskem vodovodních sítí a střediskem kanalizačních sítí a bylo ověřeno, že vytyčení sítí bude provedeno před zahájením stavebních prací, nikoli v aktuální fázi přípravy projektu (viz další doklady o projednání se SMVAK).***
- Vzhledem k tomu, že nebyl předložen konkrétní záměr investora, uvádíme pouze obecné podmínky, které mohou být po předložení záměru doplněny.
- Dotčení přivaděče OOV:
- Realizací výše uvedené stavby dojde k dotčení přivaděče pitné vody DN700O, Ludgeřovice - Doubrava. Kolem přivaděče je nutno zachovat ochranné pásmo, které činí 3,5 m od vnějšího líce potrubí v obou směrech. Hloubka krytí přivaděče je cca 1,7-2,2 m.
- Pro ochranné pásmo přivaděče nutno dodržet tyto podmínky:
- Nelze budovat stavební objekty trvalého nebo dočasného charakteru.
- Při křížení dodržet svislou vzdálenost dle ČSN 73 6005.
- Požadujeme respektovat § 12 zákona č. 274/2001 Sb. o vodovodech a kanalizacích v platném znění.
- Vodovodní přivaděč je chráněn proti korozi katodovou ochranou, v případě použití kovového materiálu je nutno projekt projednat s naším technikem protikorozní ochrany.
- Je nutno předložit projekt jakékoliv stavby zasahující do ochranného pásma k odsouhlasení (podélný profil v místě křížení).
- V případě, že dojde ke křížení inženýrských sítí včetně jejich přípojek s naším zařízením, budou tyto uloženy do chráničky z nekovového materiálu v celé šíři ochranného pásma s přesahem 1,5 m na obě strany. Křížení požadujeme navrhnout kolmo k přivaděči.
- Vodovodní přivaděč je přes předmětný vodní tok převeden (shybkou, přemostění), kde požadujeme jeho zachování.
- V případě oplocení požadujeme, aby v místě křížení s přivaděčem bylo navrženo jako rozebíratelné v celé šířce jeho ochranného pásma.

- Projektovou dokumentaci včetně okótování vzdáleností mezi navrženou stavbou a vnějším lícem stávajícího zařízení SmVaK Ostrava a.s. požadujeme předložit k odsouhlasení.
- ***V ochranném pásmu přivaděče nejsou budovány stavební objekty, nedochází ke křížení, §12 zákona 274/2001 Sb. je respektován. Kovové materiály nejsou navrhovány. Oplocení křížící přivaděč není navrženo. Přemostění přivaděče přes Flakůvku není dotčeno. PD byla poskytnuta k odsouhlasení.***
- Podmínky týkající se umístění a přípravy stavby pro ochranné pásmo vodovodu a kanalizace:
- Na základě vytyčení požadujeme v PD stavby pevných nadzemních konstrukcí, stejně jako výsadbu trvalých porostů umístit mimo ochranné pásmo vodovodního, resp. kanalizačního potrubí, oplocení na šířku ochranného pásma požadujeme provést rozebíratelné a bez podezdívky. Ochranná pásma jsou vymezena vodorovnou vzdáleností od vnějšího líce stěny potrubí na každou stranu
- u vodovodních a kanalizačních řadů do průměru 500 mm včetně - 1,5 m,
- u vodovodních a kanalizačních řadů nad průměr 500 mm - 2,5 m.
- u vodovodních řadů nebo kanalizačních stok o průměru nad 200 mm, jejichž dno je uloženo v hloubce větší než 2,5 m pod upraveným povrchem, se výše uvedené vzdálenosti zvyšují o 1,0 m od vnějšího líce.
- Na základě vytyčení požadujeme v místech souběhu nových inženýrských sítí (vč. jejich přípojek) se zařízením SmVaK Ostrava a.s. respektovat ochranné pásmo vodovodního, resp. kanalizačního potrubí a umístit stavbu mimo toto ochranné pásmo.
- Při úpravě povrchu terénu v ochranném pásmu bude zachováno alespoň minimální krytí vodovodního, resp. kanalizačního potrubí v souladu s ČSN 73 6005.
- U přípojek k liniovým stavbám v místě souběhu se zařízením SmVaK Ostrava a.s. požadujeme dodržet odstupovou vzdálenost dle zákona č. 274/2001 Sb. v platném znění, viz výše.
- Při křížení dodržet svislou vzdálenost dle ČSN 73 6005 a současně respektovat § 12 zákona č. 274/2001 Sb. o vodovodech a kanalizacích v platném znění.
- Při souběhu s vodovodní, resp. kanalizační přípojkou, příp. s vnitřním vodovodem, s vnitřní kanalizací dodržet odstupovou vzdálenost dle ČSN 73 6005 a současně respektovat § 12 zákona č. 274/2001 Sb. o vodovodech a kanalizacích v platném znění.
- Křížení požadujeme provádět kolmo, max. pod úhlem 45 stupňů. V místě křížení budou přípojky uloženy do chráničky (ochranné trubky) v šířce ochranného pásma zařízení SmVaK Ostrava a.s.
- V případě řešení inženýrských sítí nebo přípojek za pomoci protlaku bude přesná hloubka uložení vodovodu, resp. kanalizace ověřena ručně kopanou sondou.
- Projektovou dokumentaci včetně okótování vzdáleností mezi navrženou stavbou a vnějším lícem stávajícího zařízení SmVaK Ostrava a.s. požadujeme předložit k odsouhlasení.

- ***Stavby pevných nadzemních konstrukcí a výsadba porostů jsou umístěny mimo ochranné pásmo. Nové inženýrské sítě nejsou zaváděny. Povrch terénu bude po dokončení stavby urovnán v původní niveletě, tj. nedojde ke změně krytí sítě. Přípojky nebudou budovány, neřeší se ani křížení nových zařízení či přípojky. PD byla zaslána k vyjádření.***
 - Obecné podmínky pro zpevněné plochy, vodovod, kanalizace, přivaděč pitné vody: Podmínky týkající se umístění a přípravy stavby:
 - V případě umístění zpevněné plochy nad zařízení v majetku, příp. v provozování SmVaK Ostrava a.s. dochází ke změně podmínek uložení potrubí dotčeného zařízení, a proto při návrhu požadujeme respektovat tyto podmínky...
 - V místě kolize přivaděče pitné vody a nově navržené komunikace požadujeme navrhnout technické opatření, které vyloučí vliv dopravního zatížení komunikace na stávající potrubí přivaděče pitné vody DN 700 O.
 - zpevněné plochy a komunikace musí být konstrukčně provedené s dostatečnou únosností a šířkou pro pojezd čistících vozidel SmVaK Ostrava a.s., což jsou třínápravová nákladní vozidla s celkovou hmotností až 26 tun.
 - uzavření Dohody o činnosti v ochranném pásmu vodního díla, a to před vydáním závazného stanoviska pro povolení stavby.
 - nutno doložit písemný souhlas vlastníka tlakové kanalizace DN 200 PE, tj. město Bohumín, s umístěním navržené zpevněné plochy do ochranného pásma této kanalizace.
 - Projektovou dokumentaci požadujeme předložit k posouzení.
 - Upozorňujeme investora, že v souladu se zákonem 274/2001 Sb. je povinen umožnit vstup zaměstnancům provozovatele stávajícího zařízení, včetně příjezdu potřebné mechanizace na pozemky, na nichž nebo pod nimiž se nachází vodovody či kanalizaci včetně jejich příslušenství, a to za účelem zajištění jejich řádného provozování, údržby a provádění oprav.
 - ***Zpevněné plochy nejsou umístěny nad zařízení v majetku SMVAK, tj. podmínky správce jsou respektovány. Nové komunikace nejsou navrhovány. Z tohoto důvodu není třeba uzavírat Dohodu o činnosti v OP vodního díla ani vyřizovat souhlas vlastníka kanalizace. PD byla předložena k posouzení.***
 - ***Vstup provozovatelů stávajících zařízení (platí pro všechna zařízení nacházející se v ploše lesoparku) bude v celém prostoru lesoparku možný bez omezení.***
15. Severomoravské vodovody a kanalizace Ostrava, a.s., sdělení z 4.1.2018
- potvrzují údaje dané v datovém souboru zákresu našich sítí.
 - Do PD stavby zapracujte nutnost vytyčení našimi pracovníky v terénu.
 - ***Pro potřeby projektování byly zohledněny trasy sítí zakreslené v digitálním průběhu sítí. Před započítím stavebních prací bude provedeno příslušnými pracovníky SMVAK vytyčení sítí a ochranného pásma a pracovníci realizátora budou s průběhem sítě prokazatelně seznámeni.***
16. Severomoravské vodovody a kanalizace Ostrava, a.s., sdělení z 10.1.2018

- Posíláme situační snímek výtlačného potrubí z čerpací stanice přes pozemek 2486/19 i s vyznačením ochranného pásma. Od čerpací stanice po kontrolní šachtici je ochranné pásmo 2,5m na každou stranu a mezi šachticemi 1,5m na každou stranu.
- ***Pro potřeby projektování byly zohledněny trasy sítí zakreslené v digitálním průběhu sítí + poloha ochranných pásem specifikovaná příslušným pracovníkem SMVAK. Před započítím stavebních prací bude provedeno příslušnými pracovníky SMVAK vytyčení sítí a ochranného pásma.***

17. Severomoravské vodovody a kanalizace Ostrava, a.s., sdělení z 21.3.2018

- Po prošetření vzájemné kolize konstatujeme, že výše uvedená akce koliduje se stávajícím zařízením v majetku, příp. v provozování SmVaK Ostrava a.s., a to s přivaděčem pitné vody DN 700 O, Ludgeřovice-Doubrava a s jednotnou tlakovou kanalizací DN 200 PE, viz orientační zákres v mapové příloze.
- Zákres dotčených zařízení v majetku, příp. v provozování SmVaK Ostrava a.s. je pouze orientační, proto je povinností investora – stavebníka před zahájením prací požádat o vytyčení zařízení SmVaK Ostrava a.s.
- S uvedenou stavbou souhlasíme za níže uvedených podmínek:
- Dotčení přivaděče OOV: Realizací výše uvedené stavby dojde k dotčení přivaděče pitné vody DN 700 O, Ludgeřovice- Doubrava, který je v majetku SmVaK Ostrava a.s. Kolem přivaděče je nutno zachovat ochranné pásmo, které na základě § 23 zákona č. 274/2001 Sb. činí 3,5 m od vnějšího líce potrubí v obou směrech. Hloubka krytí přivaděče je cca 1,7-2,2 m.
- Pro ochranné pásmo přivaděče nutno dodržet tyto podmínky:
- Před zahájením stavby je stavebník – investor povinen zabezpečit vytyčení zařízení, s vytyčením prokazatelně seznámit pracovníky, kteří budou práce provádět.
- Nelze budovat stavební objekty trvalého nebo dočasného charakteru – veškeré stavby pevných konstrukcí (molo apod.), výsadbu zeleně (stromy, keře, okrasné rostliny apod.) a tůň nutno umístit mimo ochranné pásmo.
- Výkopové práce budou prováděny min 1,5 m od osy potrubí v obou směrech ručně a za dozoru pracovníka našeho střediska.
- Nežízívat jakékoliv skládky nebo jiným způsobem znesnadňovat přístup k přivaděči.
- Nesnižovat a nezvyšovat krycí vrstvu zeminy nad přivaděčem.
- Nepopojíždět těžkými stroji.
- Případné poškození zařízení SmVaK Ostrava a.s. bude neprodleně oznámeno na poruchovou linku SmVaK Ostrava a.s. s nepřetržitou službou.
- Podmínky pro ochranné pásmo kanalizace:
- Před zahájením zemních prací je stavebník – investor povinen zabezpečit vytyčení zařízení, s vytyčením prokazatelně seznámit pracovníky, kteří budou práce provádět.

- Zemní práce do vzdálenosti 1,0 m od okraje potrubí budou prováděny ručním výkopem se zvýšenou opatrností tak, aby nedošlo k poškození našich vedení a zařízení. V případě obnažení potrubí bude toto zabezpečeno před poškozením.
- Stavby pevných konstrukcí (umístění mola, apod.), výsadbu zeleně (stromy, keře, okrasné rostliny apod.) a tůň nutno umístit mimo ochranné pásmo zařízení SmVaK Ostrava a.s.
- Ochranné pásmo kanalizačního potrubí je stanoveno § 23 zákona č. 274/2001 Sb. v platném znění o vodovodech a kanalizacích pro veřejnou potřebu a je vymezeno vodorovnou vzdáleností od vnějšího líce stěny potrubí na každou stranu u vodovodních a kanalizačních řadů do průměru 500 mm včetně – 1,5 m.
- Při úpravě povrchu terénu v ochranném pásmu bude zachováno alespoň minimální krytí kanalizačního potrubí v souladu s ČSN 73 6005. Veškeré poklopy armatur (šoupátkové) a kanalizační poklopy požadujeme upravit do nivelety konečných úprav terénu.
- Po dobu stavby budou přístupny ovládací armatury tlakové kanalizace (šoupáky) a kanalizační poklopy.
- V rozsahu ochranného pásma našich vedení nebudou zřizovány skládky materiálu, zeminy apod.
- Případné poškození zařízení SmVaK Ostrava a.s. bude neprodleně oznámeno na poruchovou linku SmVaK Ostrava a.s. s nepřetržitou službou.
- ***Podmínky pro práce v ochranném pásmu budou respektovány zhotovitelem stavby. Byly také respektovány při projektování, v ochranném pásmu nejsou navrženy žádné zemní práce, žádné výsadby, pojezd mechanizačních prostředků přes síť bude řešen položením panelů a usměrněním pojezdů mechanizace pouze po této trase.***
- ***V ochranném pásmu vodovodu budou upravena dvě místa pro přejezd těžké techniky přes vodovod. Ve střední části staveniště budou kolmo na trasu vodovodu položeny dvě řady panelů (celková šířka 6m, délka přejezdu 8m), v jihovýchodní části staveniště bude položena jedna řada (celková šířka 3m, délka přejezdu 8m). Podobně budou upraveny dva přejezdy přes blízkou trasu kanalizace, ve střední části staveniště dvě řady panelů (celková šířka 6m, celková délka přejezdu 4m), v jihovýchodní části staveniště bude položena jedna řada (celková šířka 3m, celková délka 6m). Položení panelů bude provedeno bez snětí ornice, po odstranění panelů po dokončení stavebních prací bude zachováno původní překrytí sítě. Podmínky pro práce v ochranném pásmu budou respektovány.***

18. TelcoPro Services, a.s., sdělení z 21.11.2017

- V majetku naší společnosti se na uvedeném zájmovém území nachází nebo ochranným pásmem zasahuje komunikační zařízení v majetku TelcoPro Services: podzemní síť komunikačního vedení.
- Komunikační zařízení je chráněno ochranným pásmem dle zákona 127/2005 Sb. V trase kabelového vedení může být uloženo několik kabelů. V případě, že

uvažovaná akce zasáhne do ochranného pásma komunikačního vedení, je nutné před zahájením stavebních prací požádat společnost Telco Pro Services, a. s., o souhlas s činností v ochranném pásmu. Jestliže uvažovaná akce vyvolá potřebu dílčí změny trasy komunikačního vedení nebo přemístění některých prvků komunikačního zařízení, je nutné včas společnost Telco Pro Services, a. s., požádat o písemný souhlas a o informaci k dalšímu postupu.

- ***Trasa vedení sítě vč. ochranného pásma je zakreslena na všech relevantních výkresech. Souhlas s činností v ochranném pásmu bude zabezpečen investorem/zhotovitelem stavby po předchozím vytyčení kabelů, před započetím stavebních prací. Akce nevyvolá potřebu změny trasy vedení sítě. Detaily k provádění stavby a umístění některých SO v OP sítě byly se správcem sítě řešeny následně (viz dále).***
- Podmínky pro provádění zemních prací v blízkosti komunikačního vedení společnosti Telco Pro Services, a. s.:
- Stavebník zajistí ochranu zařízení společnosti Telco Pro Services, a. s. v rozsahu daném zákonem č.127/2005 Sb., příslušnými ČSN a těmito podmínkami tak, aby během stavební činnosti ani jejím následkem nedošlo k jeho poškození. V této souvislosti odpovídá za škody jak na zařízení společnosti Telco Pro Services, a. s., tak za škody vzniklé na zdraví a majetku třetím osobám.
- Ochranu bezporuchového provozu zařízení společnosti Telco Pro Services, a. s. během stavby i po jejím dokončení zajistí sám nebo u svých zhotovitelů zejména tím, že u podzemního komunikačního vedení (PKV):
- Před zahájením zemních prací je povinností stavebníka objednat vytyčení přesné polohy PKV nebo zařízení na staveništi u Telco Pro Services, a. s.
- Při zemních pracích nutno upozornit na zvýšenou opatrnost v místech střetu s komunikačním vedením, nebude použito mechanismů (hlubičů, bagrů apod.) v prostoru 1,5m na každou stranu od osy krajního vedení.
- Řádně zabezpečit odkryté podzemní komunikační vedení při práci i proti poškození nepovolnou osobou.
- Podkopané kabely budou podloženy ve vzdálenosti 1,5m a zemina pod podložením musí být řádně upěchována. Pro zavěšení kabelu nebude použito sousedních kabelů nebo potrubí. Kabelové spojky budou uloženy vodorovně na můstku. Při práci s vysazováním a podkládáním kabelů zajistí přítomnost odpovědného pracovníka přes společnost Telco Pro Services, a. s.
- Každé poškození PKV okamžitě ohlásit Telco Pro Services, a. s.
- Před zakrytím obnaženého kabelu vyzve Telco Pro Services, a. s. ke kontrole, zda vedení nebylo při provádění prací viditelně poškozeno, a zda je v původní poloze.
- Na vytyčenou trasu komunikačního vedení nebude uskladňován stavební materiál, zemina a nebude prováděna žádná činnost, která by znesnadňovala přístup ke kabelovému vedení nebo ohrožovala plynulost a bezpečnost jeho provozu. Přejezdy PKV těžkými vozidly a mechanismy musí být upraveny podle pokynů pracovníka, kterého zajistí Telco Pro Services, a. s.

- Při poškození PKV Telco Pro Services, a. s. (i při dodatečném zjištění) bude požadována náhrada, včetně souvisejících škod v plné výši.
- Předat ke schválení realizační dokumentaci stavby v místě přiblížení s PKV před započítím stavebních prací.
- Stavebník prokazatelně nahlásí ukončení stavby Telco Pro Services, a. s.
- Před započítím stavebních prací v ochranném pásmu komunikačního vedení je nutno požádat správce sítě o udělení souhlasu s činností v ochranném pásmu
- Ochranné pásmo komunikačního vedení je 1,5m na každou stranu od osy vedení.
- **Realizátor akce dodrží veškeré podmínky stanovené správcem sítě výše uvedené. Před zahájením stavebních prací budou sítě vytyčeny vč. ochranných pásma. Zemní práce byly umístěny mimo ochranná pásma a vedení sítě. Kabely při realizaci stavby nebudou podkopávány. Před zakrytím bude vedení zkontrolováno příslušnými pracovníky TelcoPro. Na vytyčenou trasu a do ochranného pásma nebude umístován žádný materiál a přejezdy budou speciálně upraveny (viz další text). PD byla poskytnuta k vyjádření. DPS bude taktéž předána ke schválení (investorem či realizátorem akce) – souběžně s žádostí o souhlas s činností v ochranném pásmu. Souhlas s činností v ochranném pásmu bude získán po vytyčení sítí před započítím stavebních prací (viz dále).**

19. TelcoPro Services, a.s., sdělení z 13. resp. 16.2.2018

- v místech, kde se bude přejíždět těžkou technikou, je nutno kabel odkopat a zabezpečit uložením do chráničky, která se obetonuje (mechanické zajištění proti pojezdu a poškození) a dále je nutno v místech přejezdu nad kabelem uložit betonové panely – proto doporučujeme určit 1 místo, kde se bude přejíždět.
- Pokud bude nad kabelem umístěna jakákoliv cesta (i lesoparková), kabel musí být v těchto místech taktéž zabezpečen uložením do chráničky, tato nemusí být obetonovaná.
- Kabel je umístěn v hloubce cca 0,8m, přesná hloubka se určí při vytýčení.
- **V souladu s požadavky správce sítě bude v místech určených přejezdů sítě těžkou technikou (úsek u tůní T2-T11) sňata ornice. Samotný kabel bude před započítím stavebních prací odkopán, uložen do půlené chráničky a obetonován vrstvou betonu o tl. 0,15m. Předpokládá se zřízení čtyř takovýchto přejezdů o šířce 9m a délce 3m (šíře ochranného pásma) každého. Výkop k obnažení sítě bude probíhat výhradně ručně. Po obnažení sítě a kontrole ze strany správce sítě (bude vytvořen písemný protokol) bude síť uložena do dělené chráničky pro ochranu podzemního ukládání kabelů. Následně bude kabel s chráničkou výškově stabilizován tak, aby při obetonování mohl beton proniknout i pod síť v žádoucí vrstvě 0,15m. Pak bude provedeno obetonování chráničky v celkové tloušťce 0,15m ze všech stran chráničky. Musí být zajištěna celistvost a kompaktnost betonu bez vzduchových kapes apod. Pro obetonování bude použit beton XC1 C20/25. Po zatvrdnutí betonu bude výkop zahrnut výkopkem a na povrch do původní nivelety budou umístěny silniční panely pro dočasné přejezdy sítě. Po dokončení využívání těchto přejezdů budou panely odstraněny a plochy budou zpětně ohumusovány.**

- ***U křížení se SO-03 bude provedeno pouze odkopání sítě a uložení do chráničky v délce 3m (SO-03.1) a 4m (SO-03.2). Práce budou prováděny za požadovaného dozoru správce sítě (viz výše).***

20. TelcoPro Services, a.s., stanovisko pro společné řízení z 1.3.2018

- Dle předložených podkladů se v zájmovém území stavby nachází komunikační vedení (sdělovací zemní metalický kabel) společnosti TelcoPro Services, a.s. K předložené dokumentaci nemáme námítky. V místech dotčení nebo přiblížení do vzdálenosti menší než 0,5m bude metalický kabel v dostatečném rozsahu odkopán a uložen do dělené chráničky s obetonováním, pro mechanické zajištění proti pojezdu a poškození. V místech přejezdu těžkou technikou budou nad kabelem uloženy betonové panely. Zemní práce v ochranném pásmu kabelu musí být prováděny ručně.
- Během stavby musí být dodrženy podmínky pro provádění prací v blízkosti komunikačního vedení TelcoPro Services, a.s., které jsou nedílnou součástí tohoto vyjádření. Společnost TelcoPro Services a.s., souhlasí s povolením výše uvedené stavby. Souhlas s činností v ochranném pásmu komunikačního vedení bude vydán po vytyčení kabelů, před započítáním stavebních prací.
- ***Opatření na ochranu sítě byla již popsána výše, budou dodrženy veškeré požadavky stanovené správcem sítě ve vyjádření a v Podmínkách provádění prací.***

21. Vodafone Czech Republic, a.s., sdělení z 21.11.2017

- společnost Vodafone Czech Republic a.s., souhlasí s realizací projektu. Ve vámi zadaném zájmovém území a v uvedené výšce (výška stavby: 6 m, výška jeřábu: 0 m) se nenachází žádné podzemní ani nadzemní vedení naší společnosti.
- ***Nebylo třeba zapracovávat.***

22. Green Gas DPB, a.s., sdělení z 28.11.2017

- Sdělujeme vám, že v předmětném území nejsou situovány plynovody ani jiná zařízení v naší správě a nemáme tedy k vaší akci připomínky.
- ***Nebylo třeba zapracovávat.***

23. PODA, a.s., sdělení z 12.1.2018

- Ve vašem zájmovém území dle předložené situace se nenachází telekomunikační sítě ani zařízení PODA a.s. Při realizaci vaší stavby nedojde k dotčení HDPE trubek ani telekomunikačních optických kabelů PODA a.s. Proti provedení vaší stavby nemáme námitek.
- ***Nebylo třeba zapracovávat.***

24. LWT JaryNet, s.r.o., sdělení z 5.3.2018

- V této lokalitě nemáme žádné vedení či zařízení telekomunikační sítě.
- ***Nebylo třeba zapracovávat.***

25. Veolia Energie ČR, a.s., sdělení z 13.12.2017

- Ve vámi vyznačeném zájmovém území nedojde k dotčení zařízení ve správě Veolia Energie ČR, a.s., region Východní Moravy, závod ZDS.
- ***Nebylo třeba zpracovávat.***

26. České radiokomunikace, a.s., sdělení z 26.11.2017

- Sdělujeme, že ve vámi vyznačeném zájmovém území nedojde ke styku s žádným podzemním vedením/zařízením v naší správě.
- ***Nebylo třeba zpracovávat.***

27. Right Power, a.s., sdělení z 24.11.2017

- V určené lokalitě, pro kterou zpracováváte PD pro akci Lesopark Na Panském, se v současné době nenachází žádné technické zařízení společnosti RIGHT POWER, a.s., organizační složky.
- ***Nebylo třeba zpracovávat.***

28. BM servis a.s., sdělení z 22.11.2017

- V uvedené lokalitě budoucí stavby se nenacházejí žádné topné kanály ve správě Vadt při BM servis a.s.
- ***Nebylo třeba zpracovávat.***

29. BM servis a.s., vyjádření z 14.3.2018

- Na uvedeném zájmovém území se nenachází energetické zařízení veřejného osvětlení v majetku MÚ Bohumín, které je ve správě BM servis.
- ***Nebylo třeba zpracovávat.***

30. Rio Media a.s., sdělení z 21.11.2017

- Ve vámi vyznačeném zájmovém území se nenacházejí žádné sítě a zařízení, kerou jsou v našem majetku či správě. K vaší akci nemáme námitek.
- ***Nebylo třeba zpracovávat.***

31. T-mobile Czech Republic, a.s., sdělení z 21.11.2017

- Na základě předložených projektových podkladů dáváme souhlasné stanovisko k vydání územního souhlasu/ rozhodnutí (stavebního povolení) a následně souhlas s realizací stavby. Dle předložených dokladů nedojde ke kolizi s technickou infrastrukturou společnosti T-Mobile Czech Republic a.s.
- ***Nebylo třeba zpracovávat.***

32. T-mobile Czech Republic, a.s., sdělení z 21.11.2017

- Na základě předložených projektových podkladů dáváme souhlasné stanovisko k vydání územního souhlasu/ rozhodnutí (stavebního povolení) a následně souhlas s realizací stavby. Dle předložených dokladů nedojde ke kolizi s technickou infrastrukturou společnosti T-Mobile Czech Republic a.s.
- ***Nebylo třeba zapracovávat.***

33. MO – SNM Praha, sdělení z 1.3.2018

- V zájmovém prostoru dle přiložené dokumentace OOÚZ Praha neeviduje inženýrské sítě nebo zařízení AČR.
- ***Nebylo třeba zapracovávat.***

34. MO – SNM, odbor ochrany územních zájmů, závazné stanovisko z 15.3.2018

- MO vydává ve smyslu §4 stavebního zákona pro potřeby vedeného řízení souhlasné závazné stanovisko k záměru tak, jak byl doložen v písemné a grafické dokumentaci.
- ***Nebylo třeba zapracovávat.***

35. ŘSD ČR, vyjádření ke stavbě z 5.4.2018

- ŘSD ČR s předloženou stavbou souhlasí za předpokladu splnění následujících podmínek:
- O vydání závazného stanoviska ke stavbě v silničním ochranném pásmu silnice I/67 je potřeba požádat příslušný silniční správní a speciální stavební úřad, jimž je v tomto případě KÚ MSK
- ***O vydání závazného stanoviska bylo požádáno, stanovisko MSK je doloženo dále.***
- Vlastník stavby je povinen zabezpečit její stálou údržbu a její umístění na stanovené místo. V případě změny charakteru předmětné stavby vzhledem k silničnímu provozu či ochraně silnice I/67 požadujeme tyto změny předložit k novému vyjádření.
- ***Vlastník stavby bude o stavbu pečovat a udržovat ji v žádoucím stavu. Případné změny budou předloženy ŘSD k vyjádření.***
- Stavba a úprava pozemku bude provedena tak, aby její součásti a příslušenství neoslňovaly nebo jinak nerušily silniční provoz, zejména umístěním reklamních zařízení, jiných světelných zdrojů, sváděním vod na silniční pozemky, svévolnými zásahy do silničního tělesa apod.
- ***Stavba neobsahuje reklamní zařízení, světelné zdroje ani nezhoršuje odvodnění vozovky ani pozemku silnice, nezasahuje do silničního tělesa.***
- ŘSD ČR jako majetkový správce silnice I/67 si vyhrazuje právo kdykoliv doplnit své vyjádření při zjištění rozporů mezi předloženou projektovou dokumentací a realizací.
- ***Nebylo třeba zapracovávat.***

36. ing. M. Antonovičová, bezbariérové řešení staveb, vyjádření z 26.3.2018

- Navržené řešení umožňuje bezbariérové užívání. Příčný sklon: dle vyhlášky 398/2009 Sb. max. 2% , z bodu lze udělit výjimku. Doporučujeme posoudit s ohledem na nutné odvodnění povrchu. Samostatné užívání osobami na mechanickém vozíku se nepředpokládá, pro elektrické vozíky a kočárky je příčný sklon 4% mezní pro bezpečné využívání.
- ***Příčný sklon byl zvolen s ohledem na materiál a konstrukci zpevněných povrchů. Těleso zpevněných ploch s povrchem z vibrovaného štěrku není úplně hladké (jaké by bylo např. u betonového či asfaltového povrchu) a kvůli jistotě odtoku srážkové vody z tělesa cesty byl sklon zvýšen na 4%, ještě akceptovatelná pro pohyb uvedených skupin osob.***

37. Drážní úřad Olomouc – závazné stanovisko z 27.3.2018

- souhlasné stanovisko vydává drážní úřad za těchto podmínek:
- stavba bude provedena podle PD předložené Drážnímu úřadu. Případné změny této dokumentace je stavebník povinen předem projednat s Drážním úřadem.
- Stavbou nesmí být nepříznivě ovlivněny drážní objekty a zařízení.

38. Všechny kovové části stavby je nutno chránit dle příslušných norem a předpisů před účinky bludných proudů vzniklých při provozování elektrifikované dráhy stejnosměrnou trakční proudovou soustavou.

- ***Stavba bude provedena dle předložené PD a případné změny budou projednány s DÚ. Stavba je pojata tak, aby nepříznivě neovlivňovala drážní objekty. Stavba nemá kovové části, proto není třeba řešit ochranu před bludnými proudy.***

Orgány státní správy a další

1. Hasičský záchranný sbor MSK, územní odbor Karviná, závazné stanovisko z 19.3.2018

- HZS MSK k projektové dokumentaci vydává závazné souhlasné stanovisko. Projektová dokumentace splňuje obsahové náležitosti dle ustanovení §41 vyhlášky o požární prevenci.
- ***Nebylo třeba zapracovávat.***

2. Policie ČR, dopravní inspektorát Karviná, vyjádření ze 19.3.2018

- Policie ČR, dopravní inspektorát Karviná není kompetentní k vyjádření dle §16 zákona 13/1997 Sb. Sdělujeme, že v rámci staveništní dopravy uvedené stavby bude nutno řešit příjezd vozidel na stavbu umístěním přechodného dopravního značení. Návrh přechodné úpravy požadujeme předložit před realizací stavby firmou zajišťující stavbu.
- ***Přechodné dopravní značení bude rámcově navrženo následovně: na vjezd na pozemek KN 5486/5 (západní část využívaná jako parkoviště) bude umístěna přechodná dopravní značka „Pozor výjezd vozidel stavby“, ukotvena na***

mobilním podstavci a sloupku. Na vstupech cyklostezky na pozemek stanoviště (bude-li již v době realizace lesoparku v provozu) budou umístěny přechodné dopravní značky „Pozor projíždíte stavbou“, ukotvené podobným způsobem. Detailní návrh úpravy předloží zhotovitel DI Karviná dle vzneseného požadavku.

3. Krajská hygienická stanice MSK, územní pracoviště Karviná, závazné stanovisko z 26.3.2018
 - S PD sloučeného řízení KHS MSK souhlasí.
 - ***Nebylo třeba zapracovávat.***
4. Koordinované stanovisko Krajského úřadu MSK Ostrava, koordinované závazné stanovisko z 26.3.2018
 - Krajský úřad, jako dotčený orgán ochrany přírody, souhlasí s realizací záměru „Lesopark „Na Panském“ v Bohumíně“ na pozemku parcelního čísla 2486/19 v k.ú. Nový Bohumín.
 - Předmětem záměru je přeměna stávajícího území využívaného pro zemědělské účely na lesopark, který bude sloužit veřejnosti ke krátkodobé rekreaci a klidným aktivitám a zároveň dosáhnout zvýšení biodiverzity fauny a flóry v území. Severní část území řešeného jako budoucí lesopark přes tok Flakůvky navazuje na krajinný prvek s vodní plochou bývalého meandru. Po vytvoření lesoparku by se lokalita stala součástí nového celistvého zeleného prvku – druhých zelených plic města Bohumína. Umístění na exponované lokalitě napomůže snížení prašnosti, hluchnosti, zlepšení mikroklimatu, optickému odclonění nevzhledných průmyslových a dopravních staveb. Řešená plocha má velikost cca 14 ha. Stavba se nachází mimo zvláště chráněná území, jejich ochranná pásma a území soustavy Natura 2000; z toho důvodu nejsou vydávány specializované souhlasy podle § 44 odst. 3, § 37 odst. 2, § 45c odst. 2 a § 45e odst. 2 zákona o ochraně přírody a krajiny. Stavbou nebudou dotčeny zájmy chráněné zákonem o ochraně přírody a krajiny v kompetenci krajského úřadu, proto krajský úřad jako dotčený orgán ochrany přírody vydává souhlasné závazné stanovisko k předmětné stavbě
 - Krajský úřad vydal dle § 19 zákona č. 44/1988 Sb. generální závazné stanovisko, č.j. MSK 131299/2014 ze dne 16. 10. 2014.
 - Z předložených podkladů vyplývá, že se stavba podle „Mapy ložiskové ochrany – Moravskoslezský kraj“, vydané Ministerstvem životního prostředí a Českou geologickou službou-Geofond, nachází v chráněném ložiskovém území (dále jen „CHLÚ“) České části Hornoslezské pánve pro výhradní ložiska černého uhlí. Podle rozhodnutí Ministerstva životního prostředí o změně podmínek ochrany ložisek černého uhlí v části chráněného ložiskového území české části Hornoslezské pánve, č.j. 580/263c/ENV/09 ze dne 3.7.2009, se stavba nachází na ploše „N“ uvedeného chráněného ložiskového území, kde jsou veškeré stavby a zařízení nesouvisející s dobýváním realizovány bez zvláštních opatření proti účinkům poddolování.

- K umístování staveb v předmětných plochách „N“ vydal krajský úřad v souladu s výše uvedeným rozhodnutím Ministerstva životního prostředí generální závazné stanovisko, č.j. MSK 131299/2014 ze dne 16.10.2014, které je trvale uloženo na místně příslušných stavebních úřadech. Povinnost žadatele o vydání územního rozhodnutí doložit závazné stanovisko daná § 19 odst. 2 horního zákona se považuje za předem splněnou.
- Toto koordinované závazné stanovisko zahrnuje požadavky na ochranu všech dotčených veřejných zájmů, které krajský úřad ve vztahu k předmětnému záměru hájí a ohledně kterých vydává závazné stanovisko. Krajský úřad neshledal, že by byl ve vztahu k předmětnému záměru dotčeným orgánem vydávajícím závazné stanovisko na jiných úsecích státní správy, než která jsou uvedena ve výrokové části tohoto koordinovaného závazného stanoviska.
- Z hlediska zákona č. 13/1997 Sb., o pozemních komunikacích, ve znění pozdějších předpisů: Krajský úřad nebude ve společném územním a stavebním řízení, ve kterém bude projednáváno umístění a povolení provádění stavby pod označením "Lesopark Na Panském v Bohumíně", dotčeným orgánem.
- Z hlediska zákona č. 100/2001 Sb., o posuzování vlivů na životní prostředí: Krajský úřad se zabýval také posouzením vlivu předmětného záměru na životní prostředí dle zákona č. 100/2001 Sb. a konstatuje, že předmětný záměr není nutno posuzovat dle uvedeného zákona, neboť záměr nenaplnuje ust. § 4 uvedeného zákona a tedy není předmětem posouzení.
- Z hlediska zákona č. 114/1992 Sb., o ochraně přírody a krajiny, ve znění pozdějších předpisů: Z hlediska vlivu projektu na území soustavy Natura 2000, krajský úřad, příslušný podle § 77a odst. 4 písm. n) zákona č. 114/1992 Sb., po posouzení záměru podle § 45i odst. 1 uvedeného zákona konstatuje, že předložený záměr nemůže mít samostatně nebo ve spojení s jinými koncepcemi nebo záměry významný vliv na příznivý stav předmětů ochrany nebo celistvost evropsky významných lokalit, ani na ptačí oblasti.
- Z hlediska zákona č. 334/1992 Sb.: Krajský úřad posoudil předložené podklady z hlediska zájmů ochrany zemědělské půdy dle zákona č. 334/1992 Sb., a konstatuje, že zájmy chráněné zákonem v kompetenci krajského úřadu nejsou záměrem dotčeny. Z předložených podkladů vyplývá, že záměrem dojde k dotčení pozemku náležejícího k zemědělskému půdnímu fondu. Záměr, který vyžaduje odnětí zemědělské půdy ze zemědělského půdního fondu, nelze povolit podle zvláštních právních předpisů bez souhlasu orgánu ochrany zemědělského půdního fondu, s výjimkou případů uvedených v § 9 odst. 2 zákona o ochraně zemědělského půdního fondu. Při posouzení odnětí orgán ochrany zemědělského půdního fondu vychází z celkové plochy zemědělské půdy požadované pro cílový záměr. Z doložených podkladů vyplývá, že stavbou dojde k trvalému záboru zemědělské půdy v rozsahu 14,4377 ha. Příslušným orgánem ochrany zemědělského půdního fondu k vydání souhlasu k odnětí zemědělské půdy ze zemědělského půdního fondu je Ministerstvo životního prostředí. V souladu s § 18 odst. 1 zákona o ochraně zemědělského půdního fondu se žádost o vydání souhlasu s odnětím zemědělské půdy ze zemědělského půdního fondu podává u

obecního úřadu obce s rozšířenou působností, v jehož správním obvodu se nachází největší část zemědělské půdy, která má být ze zemědělského půdního fondu vyňata.

- Z hlediska zákona č. 254/2001 Sb., o vodách: Záměr se nedotýká zájmů chráněných zákonem č. 254/2001 Sb. v působnosti krajského úřadu. Krajský úřad nevydává závazné stanovisko podle § 104 odst. 9 vodního zákona.
- ***Sdělení a stanoviska nebylo třeba zpracovávat. O vynětí pozemku ze ZPF bylo požádáno souběžně u příslušného úřadu.***

5. Vyjádření Krajského úřadu MSK Ostrava k umístění stavby a jejímu provádění v ochranném pásmu silnice I/67, ze dne 10.5.2018

- Krajský úřad jako silniční správní úřad ve společném územním a stavebním řízení, ve kterém bude projednáváno umístění a povolení provádění předmětné stavby, nebude dotčeným orgánem, tzn. Nebude vydávat závazné stanovisko ve smyslu §32 odstavec 3 zákona o pozemních komunikacích.
- ***Nebylo třeba zpracovávat.***

6. Povodí Odry, státní podnik – stanovisko správce povodí z 20.3.2018

- po posouzení navrhovaných terénních úprav uvádíme, že jejich realizací nebude zhoršen odtok povrchových vod v prostoru, který sousedí s navrhovaným lesoparkem.
- Výsadbou dřevin v aktivní zóně záplavového území požadujeme v souladu se zákonem o vodách 254/2001 Sb. navrhnout ve skupinkách (nebo jako solitéry), aby bylo možno konstatovat, že výsadbou nebude zhoršena průtočnost řešeného území při povodních.
- Pro zajištění bezpečnosti doporučujeme molo opatřit zábradlím.
- Upozorňujeme, že státní podnik Povodí Odry nenese zodpovědnost za škody na majetku investora nebo prováděcí organizace v době výstavby ani po dokončení záměru, které budou způsobeny působením vody, odchodem ledů, pádem stromů břehového a doprovodného porostu a jinými nepředpokládanými vlivy vodních toků.
- Z hlediska správce povodí je realizace záměru za předpokladu splnění výše uvedených podmínek možná.
- Správce povodí posoudil vliv záměru na stav a potenciál útvarů povrchových vod a na stav útvarů podzemních vod podle Metodického pokynu k posouzení možnosti vlivu záměru na stav dotčených vodních útvarů. Z hlediska zájmů daných platným Národním plánem povodí Odry a Plánem dílčího povodí Horní Odry je uvedený záměr možný, protože lze předpokládat, že záměrem nedojde ke zhoršení chemického stavu a ekologického stavu dotčeného útvaru povrchových vod a chemického stavu a kvantitativního stavu útvaru podzemních vod, a že nebude znemožněno dosažení jejich dobrého stavu.
- Záměr je v souladu s Plánem pro zvládání povodňových rizik v povodí Odry.

- *Výsadba dřevin je navržena v souladu s požadavky Povodí Odry. Nebylo třeba zapracovávat. Molo zůstane v původním návrhu bez zábradlí, v pojetí co nejjednodušším umožňujícím blízký kontakt návštěvníků s vodním prostředím, avšak bez napojení na systém zpevněných ploch a bez údržbově náročných prvků (zábradlí). Ostatní nebylo potřeba zapracovávat.*

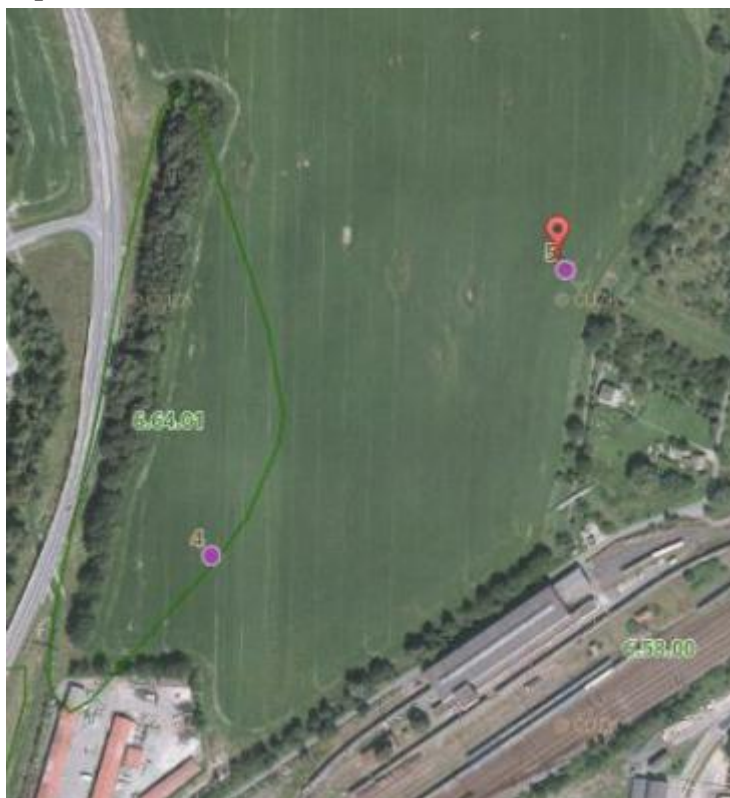
7. Městský úřad Bohumín – koordinované závazné stanovisko z 13.4.2018

- Orgán památkové péče: Veřejné zájmy, které dotčený orgán hájí dle §29 Veřejné zájmy, které dotčený orgán hájí podle § 29 odst. 2 zákona č. 20/1987 Sb., o státní památkové péči, nejsou záměrem dotčeny. Na pozemku se nenachází kulturní památka ani ochranné pásmo KP, pro které je městský úřad dotčeným orgánem státní památkové péče ve smyslu ustanovení § 29 odst. 2 zákona č. 20/1987 Sb.
- *Nebylo třeba zapracovávat*
- Orgán územního plánování: záměr je přípustný.
- *Nebylo třeba zapracovávat*
- Odbor dopravy: vydává souhlasné závazné stanovisko bez dalších podmínek.
- *Nebylo třeba zapracovávat*
- Odbor životního prostředí a služeb/ ochrana přírody a krajiny: MěÚ souhlasí se záměrem, který se nedotýká žádného VKP
- Souhlasí se záměrem, který se nedotýká žádné dřeviny
- Souhlasí se záměrem jakožto zásahem, který změní krajinný ráz, avšak nevylučuje zachování harmonického měřítká a vztahů v krajině
- Souhlasí se záměrem, jehož součástí je zřízení stezky pro pěší mimo zastavěné území.
- *Nebylo třeba zapracovávat*
- Odbor životního prostředí a služeb/ myslivost: MěÚ souhlasí se záměrem
- *Nebylo třeba zapracovávat*
- Odbor životního prostředí a služeb/ ochrana ovzduší: veřejné zájmy chráněné zákonem o ochraně ovzduší nejsou záměrem dotčeny. V období výstavby lze předpokládat přechodné zvýšení emisí z nákladní dopravy, při stavebních pracích, manipulaci se zeminou a stavebním materiálem, proto je nutno učinit opatření k zabránění vzniku a šíření prašnosti (skrápění, údržba a čištění komunikací aj.).
- *Navržená opatření budou prováděna realizátorem akce tak, aby byly minimalizovány negativní vlivy výstavby na okolí stavby.*
- Odbor životního prostředí a služeb/ odpadové hospodářství: MěÚ vydává souhlasné závazné stanovisko dle předložené PD z hlediska nakládání z odpady. Uskutečněním záměru při dodržení PD k záměru nejsou ohroženy zájmy chráněné zákonem o odpadech a jeho prováděcími předpisy.
- *Nebylo třeba zapracovávat*

- Odbor životního prostředí a služeb/ ochrana lesa: veřejné zájmy chráněné zákonem o lesích nejsou záměrem dotčeny.
 - ***Nebylo třeba zpracovávat***
 - Odbor životního prostředí a služeb/ ochrana ZPF: orgán ochrany ZPF postupuje žádost k vydání závazného stanoviska příslušnému orgánu ochrany ZPF – MŽP, který vydá souhlas k odnětí ze ZPF v samostatném řízení.
 - ***Nebylo třeba zpracovávat***
 - Odbor životního prostředí a služeb/ ochrana vod: vzhledem k charakteru stavby nejsou stanoveny žádné podmínky. Stavba vyžaduje souhlas vodoprávního úřadu dle §17 zákona 254/2001 Sb.
 - ***Souhlas vodoprávního úřadu dle §17 byl získán a je zařazen v dokladové části PD.***
8. Městský úřad Bohumín – souhlas dle §17 zákona 254/2001 Sb.
- Vodoprávní úřad uděluje žadateli souhlas dle §17 odst. 1 písm. c) zákona 254/2001 Sb. ke stavbě „Lesopark Na Panském v Bohumíně“
 - ***Nebylo třeba zpracovávat***
9. MŽP, odbor výkonu státní správy IX – závazné stanovisko – souhlas s trvalým odnětím zemědělské půdy ze ZPF
- MŽP souhlasí s trvalým odnětím ZPF pro záměr ve výměře celkem 144 377 m²
 - ***Nebylo třeba zpracovávat, jedná se o výměru požadovanou projektem***
 - V rozhodnutích dle zákona č. 183/2006 Sb. nesmí plocha dotčeného pozemku překročit výměru danou tímto souhlasem.
 - ***Nebylo třeba zpracovávat***
 - V rámci přípravy pozemku k realizaci záměru budou provedeny skrývky ornice o mocnosti 0,20 m za účelem výstavby obslužné cesty na ploše s výměrou 926 m² (navrhnutá skrývka ornice bude činit 185 m³) a manipulačních ploch tůní na ploše s výměrou 61 403 m² (navrhnutá skrývka ornice bude činit 12 281 m³). Skrývka ornice bude rovněž provedena v místech plánovaných mezideponií na ploše s výměrou 8 234 m² (navrhnutá skrývka ornice bude činit 1 647 m³). Část ornice bude následně využita ke zpětnému ohumusování ploch s výměrou 25 749 m² s celkově použitým objemem ornice 5 150 m³ (mocnost ohumusování 0,20 m) a k ohumusování modelací na plochách s výměrou 16 672 m² s celkově použitým objemem ornice 3 334 m³ (mocnost ohumusování 0,20 m). Další část ornice bude využita k vylepšení půdního horizontu na plochách určených k výsadbě dřevin s celkově použitým objemem 2 489 m³ (zejména na oglejených půdách a následně na dalších částech předmětného pozemku). Zbýlá část kulturních vrstev půdy s celkovým objemem 3 140 m³ bude rozprostřena (mocnost rozprostření 0,15 m) na pozemku p.č. 2445/1 v k.ú. Nový Bohumín. Žadatel je povinen jak při deponování půdy, tak i při zpětném ohumusování ploch, modelací, při ohumusování ploch určených k výsadbě dřevin, jakožto i

v případě rozprostření ornice na pozemku p.č. 2445/1 v k.ú. Nový Bohumín respektovat kvalitu půd (deponování půd zařazených dle BPEJ do II. a III. třídy realizovat odděleně a v rámci ohumusování ploch a rozprostření ornice uplatňovat zásadu ukládání kulturních vrstev půd zařazených do vyšších tříd ochrany na půdy s nižším, popř. stejným stupněm ochrany).

- **Požadavky MŽP byly do DPS v celém rozsahu zapracovány. Zhotovitel bude dodržovat zásady požadované orgánem ochrany ZPF. Při zacházení s ornici z různých BPEJ bude postupovat na základě veřejně dostupných informací o komplexním průzkumu půd www.kpp.vumop.cz, orientační snímek situace uvádějící polohu hranice mezi BPEJ 6.64.01 a 6.58.00 uvádíme zde:**



- O činnostech souvisejících s dočasným uložením kulturních vrstev půdy (mezideponie) navržených ke zpětnému ohumusování, k ohumusování modelací a ploch určených k výsadbě dřevin, musí žadatel vést protokol (pracovní deník), v němž budou uváděny veškeré skutečnosti nezbytné pro posouzení správnosti, úplnosti a účelnosti využívání těchto zemin v souladu s ust. §10 odst. 2 vyhlášky 13/1994 Sb.
- ***Uvedený pracovní deník povede zhotovitel stavby za dodržení všech uvedených pravidel.***
- Před zahájením prací musí žadatel zajistit vytýčení dotčené plochy tak, aby nedocházelo k neoprávněnému trvalému záboru zemědělské půdy. Termín

zahájení prací bude stanoven po dohodě s žadatelem (vlastníkem dotčeného pozemku) nebo s nájemci pozemku (popř. jinými oprávněnými uživateli).

- ***Termín zahájení prací bude zvolen po dohodě, jak bylo stanoveno MŽP. Dohodu zajistí zhotovitel stavby spolu s investorem. Vytyčení dotčené plochy bude provedeno, je zahrnuto v DPS.***
- Tento souhlas se nevztahuje na zemědělské pozemky, které budou použity k nezemědělským účelům na dobu kratší než jeden rok včetně doby potřebné k uvedení půdy do původního stavu. Žadatel musí v plném rozsahu zabezpečit dodržování zásad ochrany ZPF ve smyslu ust. § 4 zák. zákona i na těchto pozemcích. V případě, že vlivem postupu stavebních prací bude nutno zemědělské pozemky využít k nezemědělským účelům po dobu delší než jeden rok, žadatel požádá o souhlas k jejich odnětí a následné rozhodnutí dle SZ (např. rozhodnutí o umístění stavby či využití území) tak, aby nedocházelo k neoprávněnému záboru ZPF.
- ***Využití zemědělských pozemků k nezemědělským účelům se v rámci realizace i existence stavby nepředpokládá. V případě, že tento případ přesto nastane, bude zhotovitel postupovat v souladu se zákonem na ochranu ZPF a výše uvedenými pravidly.***
- Pokud by v důsledku realizace záměru došlo k poškození fyzikálních, chemických či biologických vlastností zemědělské půdy [viz zásada ochrany zemědělské půdy dle ust. § 3 odst. 1 písm. d) zákona] nacházející se na okolních zemědělských pozemcích anebo k jejímu znečištění [viz zásada ochrany zemědělské půdy dle ust. § 3 odst. 1 písm. a) zákona], pak musí žadatel neprodleně zjednat nápravu.
- ***Pokud takový případ nastane, pak žadatel dohodne se zhotovitelem stavby postup řešení nastalé situace.***
- Mezideponie zemin, které budou před samotným zpětným ohumusováním, ohumusováním modelací a ohumusováním ploch určených k výsadbě dřevin umístěny na pozemku p.č. 2486/19 v k.ú. Nový Bohumín, musí být udržovány a ošetřovány tak, aby byla zajištěna jejich ochrana před znehodnocením a ztrátami.
- ***Ošetřování a udržování mezideponií v řádném stavu bude povinností zhotovitele stavby.***
- Tento souhlas musí být závaznou součástí rozhodnutí, která budou ve věci vydána podle zvláštních předpisů. Platnost souhlasu bude totožná s platností těchto rozhodnutí. Příslušný stavební úřad je zašle na vědomí rovněž ministerstvu a Městskému úřadu Bohumín, odboru životního prostředí a služeb.
- ***Nebylo třeba zapracovávat.***
- V souladu s ust. § 11a odst. 1 písm. g) zákona se odvozy za trvale odňatou půdu nestanoví, neboť žadatelem je požadováno trvalé odnětí zemědělské půdy ze ZPF za účelem změny druhu pozemku na druh pozemku „ostatní plocha“ se způsobem využití zeleň, přičemž původně zemědělský pozemek bude veřejným prostranstvím. Výjimka z platby odvodů za trvalé odnětí zemědělské půdy ze

ZPF platí pouze v případě, že navrhovaný záměr s funkčním využitím zeleň bude aplikován na celou vymezenou plochu (pozemek p.č. 2486/19 v k.ú. Nový Bohumín s výměrou 14,4377 ha), přičemž celistvý původně zemědělský pozemek bude nově zaevidován v katastru nemovitostí jako druh pozemku ostatní plocha a bude sloužit jako veřejné prostranství.

- *Nebylo třeba zapracovávat do DPS. Po dokončení stavby zajistí investor potřebné změny v KN (převod na druh pozemku „ostatní plocha“ u celé vyňaté plochy).*

f) výčet a závěry provedených průzkumů a rozborů - geologický průzkum, hydrogeologický průzkum, stavebně historický průzkum apod.

Geotechnický průzkum na lokalitě proběhl ve třech fázích ve dnech 12.12.2016 (vrty 9 a 10), 9.1.2018 (vrty 1-4) a dále 24.1.2018 (zaměřila se na ověření ustálené hladiny podzemní vody ve vrtech vyhloubených při předchozím průzkumu dne 9.1.2018 a prozkoumal nové vrty 5-8).

Vrty V9 a V10 byly provedeny dne 12.12.2017, za polojasného počasí, teplota vzduchu se pohybovala mezi 8-10°C.

Vrty V1-V4 byly provedeny dne 9.1.2018, bylo zataženo, po sněhové přeháňce, větrno, teplota vzduchu mezi +3 až -1 °C.

Vrty V5 – V8 byly provedeny dne 24.1.2018, teplota vzduchu byla -3 až -2 °C, povrch terénu byl zmrzlý, zataženo, sněhové přeháňky.

Všechny vrtané sondy byly provedeny maloprofilovou ruční vrtací soupravou (Edelmanův vrták), vzorky byly částečně interpretovány na místě, fyzikální vlastnosti byly určeny standardními metodami v kanceláři zpracovatele dokumentace. Z materiálu vrtů V3 a V7 byly odebrány směsné vzorky a předány k rozborům do laboratoře (zrnitost, plasticita, zatřídění zeminy aj., viz dále).

Vrt V1

Poloha vrtu zaměřena, nadmořská výška 197,88 m.n.m.

HPV ustálená změřená po cca 2 týdnech 0,25m pod terénem tj. 197,63 m.n.m.

HPV ustálená po cca 1 hod. 0,25 pod terénem tj. 197,63 m.n.m.

HPV naražená 1,2m pod terénem

- 0-0,25 orníční humozní vrstva
- 0,25-0,50 hnědá plastická hlína jemnozrnná vlhká, odlupující se po vrstvičkách tl. do 0,5cm
- 0,5-1,2m světle hnědo-okrový jíl, vlhký, s rezavými a hnědými polohami, plastický
- 1,2-1,7m – jíl nasycený vodou až velmi vlhký s písčitojílovými polohami, díky podílu písku není tolik plastický jako vrstvy výše položené
- 1,7-2,1m – jíl s polohami hlíny, téměř tekutý, bez skeletu, méně plastický

Vrt V2

Poloha vrtu zaměřena, nadmořská výška 198,04 m.n.m.

HPV ustálená změřená po cca 2 týdnech 0,28m pod terénem tj. 197,76 m.n.m.

HPV ustálená po cca 1 hod. 0,8m pod terénem tj. 197,25 m.n.m.

HPV naražená 2,1m pod terénem

- 0-0,25 orniční humozní vrstva
- 0,25-0,70 hlinitojílovitá kompaktní tvrdá vlhká šedohnědá tvárná jemnozrnná hmota jílovitohlinitá, nerozpadá se po vrstvách jako svrchní humozní vrstva, jasný přechod do níže ležící vrstvy
- 0,7 – 2,1m šedosvětlerezavá kompaktní těžce kopatelná jílovitá hmota, místy s písčitými polohami do tl. 2cm, místy stopy oglejení

Vrt 3

Poloha vrtu zaměřena, nadmořská výška 198,27 m.n.m.

HPV ustálená změřená po cca 2 týdnech 0,77m pod terénem tj. 197,50 m.n.m.

HPV ustálená po cca 1 hod. 0,75m pod terénem tj. 197,50 m.n.m.

HPV naražená 1,8m pod terénem

- 0-0,25 orniční humozní vrstva, jasně ohraničená
- 0,25-0,6 šedá hmota s rezavými polohami s podílem písku, nerozpadavá, plynulý přechod do níže položené vrstvy
- 0,6 – 1,8m šedorezavá hmota (mírně se zvyšuje podíl písku), jíl kompaktní, plastický, vrstvičky zcela šedého písku, roste vlhkost
- 1,8 - 2,1m jílovitý písek, šedý, jemný, nelze získat vzorek použitou technikou

Vrt 4

Poloha vrtu zaměřena, nadmořská výška 198,33 m.n.m.

HPV ustálená změřená po cca 2 týdnech 0,82m pod terénem tj. 197,51 m.n.m.

HPV ustálená po cca 1 hod. 1,5m pod terénem tj. 196,83 m.n.m.

HPV naražená 2,1m pod terénem

- 0-0,20 orniční humozní vrstva, jasně ohraničená
- 0,20-0,8 - jílovitá hmota s podílem hlíny, mírně skeletovitá, s průměrem valounků max. 0,5cm, vlhká, rezavohnědá
- 0,8 - 2,1m - jasný přechod do kompaktního jílu s minimálním podílem písku, občasný výskyt malých oblázků do 1cm, s hloubkou se zvyšuje kompaktnost hmoty, intenzivnější šedé zabarvení

Vrt V5

Poloha vrtu zaměřena, nadmořská výška 198,04 m.n.m.

0-0,20m - orniční humozní vrstva, jasně ohraničená

0,2-0,80m - rezavoběžová vysoceplastická hmota, polohy šedé a rezavé, tvrdá, čerstvě vlhká

Vrt dále nezkoumán, HPV nenaražena

Vrt V6

Poloha vrtu zaměřena, nadmořská výška 198,05 m.n.m.

HPV ustálená po cca 3 hod. 0,8m pod terénem tj. 197,25 m.n.m.

HPV naražená 1,7m pod terénem

- orniční humozní vrstva 0,2m, ostře znatelná hranice proti hlubším horizontům
- 0,2-2,1m – rezavé jíly, kompaktní, plastické, od cca 1m stopy oglejení (vrstvičky šedomodrého písku)
- kolem hloubky 1,0m nalezena cca 0,2m silná vrstva šedočerného jílu

Vrt V7

Poloha vrtu zaměřena, nadmořská výška 197,94 m.n.m.

HPV ustálená po cca 3 hod. 0,54m pod terénem tj. 197,40 m.n.m.

HPV naražená 1,6m pod terénem

- orniční humozní vrstva 0,2m, ostře znatelná hranice proti hlubším horizontům
- 0,2-2,1m – rezavé jíly, kompaktní, plastické, od cca 1m stopy oglejení (vrstvičky šedomodrého písku)

Vrt V8

Poloha vrtu zaměřena, nadmořská výška 197,88 m.n.m.

HPV po ukončení vrtání 0,97m pod terénem

HPV ustálená po cca 1hod. 0,49m pod terénem tj. 197,39 m.n.m.

HPV ustálená po cca 3 hod. 0,2m pod terénem tj. 197,68 m.n.m.

- orniční humozní vrstva 0,2m
- 0,2-1,2/1,5m – světle hnědá hlína jemnozrnná nasycená vodou, konzistence a barva husté bílé kávy, lepkavá, konzistentí, vlhká až zvodnělá, malý obsah písku v tenkých vrstvičkách do 0,5cm
- 1,5-2,1m – rezavá jílovitá zemina se znaky oglejení (modravé vrstvičky)

Vrt V9

Poloha vrtu odhadnuta, nadmořská výška 198,20 m.n.m. odečtena z DMR

HPV naražená 1,0m pod terénem

HPV ustálená po cca 1hod. 0,6m pod terénem tj. 197,60 m.n.m.

- 0-0,4m orniční humozní vrstva, pomalu přechází do spodní vrstvy

- 0,4-0,8 hnědorezavá hlína se stopami oglejení, mírně plastická, vlhká až nasycená vodou
- 0,8-1,7m písek zajiňovaný, šedomodrý, vlhký až zvodnělý,

Vrt V10

Poloha vrtu odhadnuta, nadmořská výška 197,90 m.n.m. odečtena z DMR

HPV naražená 1,1m pod terénem

HPV ustálená po cca 1hod. 0,2m pod terénem tj. 197,70 m.n.m.

- 0-0,4m orniční humozní vrstva, ostře přechází do další podložní vrstvy
- 0,4-2,1m rezavý jílu tuhý, vlhký, bez skeletu, vysoce plastický, ulehlý, barva se směrem s hloubkou mění z intenzivně rezavé po šedou

Vzorky z těchto dvou sond byly odeslány také na zrnitostní analýzu do Geotestu (viz *Dokladová část*), kde byly určeny tyto vlastnosti:

číslo vzorku		26862/3	26863/3
sonda		V-1	V-7
hloubka	m	0,25-2,1	0,25-2,1
vlhkost zeminy (w)	%	28,9	24,2
mez tekutosti (w_L)	%	64	45
mez plasticity (w_P)	%	24	20
index plasticity (I_P)	%	41	26
stupeň konzistence (I_C)	1	0,87	0,83
podíl zrn > 0,5 mm	%	0,1	0,3
stup. konzist. reduk. (I_{CR})	1	0,87	0,83
index koloidní aktivity (I_A)	1	1,08	0,86
zatřídění zeminy dle ČSN EN ISO 14688-2		siCl	siCl
zatřídění zeminy dle ČSN 73 6133		F8 CH	F6 Cl
pojmenování zeminy		J	jH
propust.z křiv. zrnit. (k)	m.s ⁻¹	<3,0E-8	<3,0E-8

Interpretace:

Na lokalitě byly zjištěny relativně homogenní půdní poměry. Tloušťka svrchní humusové vrstvy je zřetelná a dosahuje 0,2m, v některých polohách až 0,25m. V hlubší vrstvě byly zastiženy prachovité jíly bez příměsí větších částic (drobný štěrk), s jasnými stopami oglejení a občasnými tenkými polohami jemnozrnných písků. Pro výkop tůní bude tento materiál, těžný z velké části pod vodní hladinou, zařazen do kategorie (dle ČSN 733050)

s nezbytným příplatkem za lepivost. Dle normy ČSN 73 6133 se jedná o zeminu třídy těžitelnosti I, zařazenou ve třídě F8 CH (jíl s vysokou plasticitou) až F6 Cl (jíl se střední plasticitou).

Zjištění úrovně hladiny podzemní vody

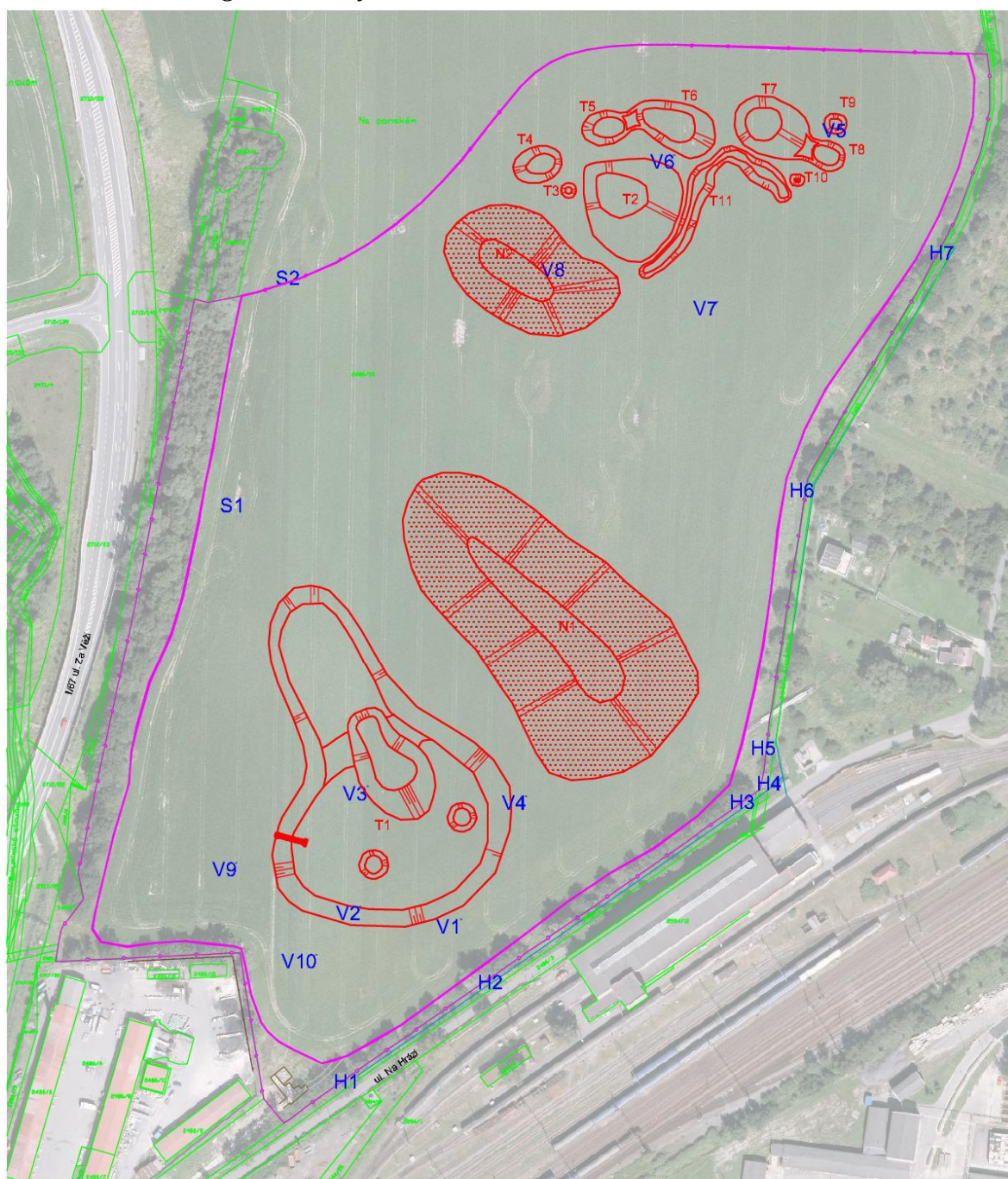
Během geodetického zaměření a geotechnických průzkumů byla také zaměřena hladina vody v odvodňovacím příkopu (koryto v jižní hraně území), tak v korytě Flakůvky ve východní hraně území. Zaměřené body hladin jsou zakresleny v obr. 1. Zjištěné hodnoty byly následující:

Bod	Nadmořská výška hladiny (m.n.m.)	Tok
H1	198,05	Odvodňovací příkop
H2	197,86	Odvodňovací příkop
H3	197,81	Odvodňovací příkop
H4	197,14	Flakůvka
H5	197,11	Flakůvka
H6	197,07	Flakůvka
H7	197,04	Flakůvka

Po srovnání s HPV zjištěnou během geotechnického průzkumu ke stavbě mostu na cyklostezce (SV okraj řešeného území, viz použité podklady, jež proběhl v listopadu 2015 - dle údajů ČHMÚ v období podprůměrných až silně podprůměrných hladin vody v mělkých vrtech) je zřejmé, že v lokalitě HPV v průběhu roku kolísá nejpravděpodobněji v rozsahu 0,5-1,0m (zjištěna HPV na úrovni 196,5 m.n.m.). Podobný údaj uvádí i geotechnický průzkum provedený před stavbou sportovní haly v blízkosti řešené lokality.

Zaměřena také byla hladina vody v šachtách v severozápadní části řešeného území (šachty na přivaděči užitkové vody S1 a S2). Tato hladina byla blízko úrovně terénu, v jedné šachtě vystupovala nad terén. Protože nebyl spolehlivě zjištěn původ této vody (dešťová, tlaková voda z vodovodu apod.) nebyly výšky těchto hladin dále v práci zohledňovány.

Obr. 1: Poloha geotechnických vrtů a bodů měření hladin



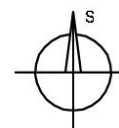
LEGENDA BODŮ

H1
V1
S1

BOD MĚŘENÍ HLADINY V TOKU
GEOTECHNICKÝ VRT S MĚŘENÍM HPV
BOD MĚŘENÍ HLADINY V ŠACHTĚ



NÁVRH STAVBY - ZEMNÍ PRÁCE



Obr. 1: Shrnutí zjištěných hladin podzemních vody (m.n.m.):

Číslo vrtu	Úroveň terénu	Ustálená HPV	Ustálená HPV po krátké době
V1	197,88	197,63	
V2	198,04	197,76	
V3	198,27	197,50	
V4	198,33	197,51	
V5	198,04	nezjišťováno	
V6	198,05		197,25
V7	197,94		197,40
V8	197,88		197,39
V9	198,20		197,60
V10	197,90		197,70

Umístění zaměřených bodů vrtů/hladin jsou zakresleny v následujícím obrázku. Bylo zjištěno, že HPV se ve vrtu ustaluje v řádu nikoli hodin, ale spíše dnů. Proto je tento údaj uveden v tabulce.

Na základě analýzy zjištěných hodnot byla stanovena návrhová HPV v úrovni **197,60 m.n.m.**, tato hodnota byla odsouhlasena objednatelem.

Od stanovení návrhové hladiny podzemní vody v tůních se odvíjí rozsah a dimenzování zemních prací. Jedná se o předpokládanou obvyklou hladinu podzemní vody, jejíž úroveň byla odvozena výše popsaným způsobem z hodnot zjištěných při geotechnickém průzkumu území. Z dostupných podkladových materiálů je přitom zřejmé, že na lokalitě HPV kolísá, a to v maximálním rozsahu 0,5 - 1,0m. Zvolená HPV je umístěna do horní části tohoto rozpětí.

Pedologický průzkum

Podrobný pedologický průzkum byl proveden v rámci vyhodnocení vlivu stavby na ZPF (Damtax Solution, 2017- cit. dále). V jeho rámci bylo realizováno 23 vrtaných sond (dokumentace vrtů je součástí vyhodnocení) s cílem vyhodnotit půdní typ a tloušťku půdních profilů. Těmito sondami byl ověřen předpokládaný výskyt půd ovlivněných vodou na stanovišti - glejových půd a fluvizemí. Plochy jsou aktuálně zemědělsky využívány, bezskeletovité. Byl ověřen výskyt dvou půdních typů:

Fluvizemě (PT 11) – půdy v rovinatém území na nevápnitých i vápnitých usazeninách podél vodních toků, včetně glejových a oglejených subtypů a variet. Vnitřní třídění je založeno na zrnitostním složení, na hloubce hladiny vody spojené s tokem a na výskytu v klimatických regionech. Jsou to většinou půdy bezskeletovité.

Gleje (PT 13) – výskyt těchto půd je ve značně složitém reliéfu, proto bylo při vymezení HPJ použito kromě genetického třídění i třídění podle charakteru reliéfu. Vedle reliéfu je druhým nejdůležitějším znakem stupeň hydromorfismu.

V lokalitě byl v roce 1969 také proveden komplexní průzkum půd, detailní informace lze nalézt na webových stránkách VÚMOP.

Rozbor vzorků podzemní vody

Údaje o rozboru vzorků podzemní vody byly přejaty ze závěrečné zprávy inženýrsko-geologického průzkumu ke stavbě „Bohumín – Na Panském, most na cyklostezce“, zpracované K-GEO, s.r.o. v listopadu 2015. Informace zde obsažené jsou pro účely projektu lesoparku zcela dostačující, vzhledem k charakteru plánovaných prací a staveb.

Zde byly na vzorku podzemní vody stanoveny fyzikálně-chemické vlastnosti ve zkrácené škále ukazatelů ve vztahu k agresivním účinkům podzemní vody na základové konstrukce. Podle tohoto rozboru je podzemní voda neutrální (pH=6,9) a dosti tvrdá ($T_{\text{celk}}=2,55$ mmol/l). Vyhodnocením agresivity podzemní vody na základové konstrukce bylo provedeno podle ČSN 03 8735 takto: agresivita vody je velmi nízká (stupeň I) podle pH, střední (stupeň II) dle SO_3+Cl) a velmi vysoká (stupeň IV) podle CO_2 agres. dle Heyera a vodivosti.

g) ochrana území podle jiných právních předpisů

Území není součástí památkové rezervace, památkové zóny, zvláště chráněného území. Na staveništi se nacházejí tato ochranná pásma inženýrských sítí a dopravních staveb:

1. VTL plynovodu o šíři 4m od vnější líce sítě, dále bezpečnostní pásmo u DN100 v šíři 15m na obě strany, u DN 300 40m na obě strany sítě, správce Gasnet
2. vodovodu užitkové vody Lutyňka a Olše, o šíři 2,5 od osy sítě, správce MS Utilities & Services
3. sdělovacího kabelu o šíři 1,5m od osy sítě, správce Telco Pro Service
4. vodovodu pitné vody DN700 v šíři 3,5m od vnějšího líce, správce SMVAK
5. tlakové kanalizace DN200PE, v šíři 2,5 resp. 1,5m od vnějšího líce potrubí, správce SMVAK
6. teplovodu DN300 a DN350 v šíři 2,5m od vnějšího líce potrubí, správce ČEZ Teplárenská
7. ochranné pásmo dráhy ve vzdálenosti 60m od osy krajní koleje, v kompetenci SŽDC
8. ochranné pásmo rychlostní komunikace I/67 ve vzdálenosti 50m od osy vozovky nebo přilehlého jízdního pásu silnice I. třídy, v kompetenci ŘSD

Poloha sítí a ochranných pásem je zakreslena do všech situačních výkresů.

h) poloha vzhledem k záplavovému území, poddolovanému území apod.

Celá lokalita je součástí záplavového území Q_{100} vodních toků Odry, Olše, Bohumínská Stružka, Lutyňka a Flakůvka, stanovená KÚMSK čj. 18173/2013 z 11.4.2013. Severní část řešené plochy je součástí aktivní zóny záplavového území ve smyslu §67 zákona 254/2001 Sb., stanovená KÚMSK čj. 18173/2013 z 11.4.2013. Hranice obou oblastí jsou zakresleny do všech situačních výkresů

i) vliv stavby na okolní stavby a pozemky, ochrana okolí, vliv stavby na odtokové poměry v území

Záměrem je přeměnit stávající území využívané pro zemědělské účely na lesopark, který bude sloužit veřejnosti ke krátkodobé rekreaci a klidným aktivitám a zároveň dosáhnout zvýšení biodiverzity fauny a flóry v území. Cílem záměru je rovněž dotvořit tzv. druhou zelenou plíci města Bohumín. Severní část území řešeného jako budoucí lesopark přes tok Flakůvky navazuje na krajinný prvek bývalého meandru s vodní plochou. Po vytvoření lesoparku se lokalita stane součástí nového celistvého zeleného prvku – druhých zelených plíc města Bohumína (první zelenou plíci dnes představuje stoletý park Petra Bezruče).

Lokalita je součástí záplavového území Q₁₀₀. Realizací projektu dojde k vyhloubení soustavy tůň a přesunům vykopané zeminy na blízké plochy a jejímu tvarování v přírodě blízkých dimenzích. Vyhloubením tůň dojde k mírnému zvětšení retenčního prostoru záplavového území, modelací terénu naopak dojde k jeho zmenšení (objemy budou vyrovnané, či násyp bude mírně menší, bude-li nutné část ornice odvážet z lokality k využití jinde). Lze předpokládat, že zmenšení retenčního prostoru bude menší, jelikož při povodni část modelací bude pravděpodobně vyčnívat nad vodu.

Při povodňové situaci dojde k zaplavení tůň povodňovou vodou. To je přirozený jev a není třeba mu nijak bránit. Vzhledem k poloze staveniště na okraji AZZÚ a vzdálenosti od velkých vodních toků se nepředpokládá významné ovlivnění odtokových poměrů. V projektu bude zařazeno pouze minimální množství zpevněných ploch (i ty budou konstruovány jako polopropustné až propustné), a na většině výměry se budou nacházet trvalé porosty či vodní plochy. Cílem je vytvořit podmínky pro co největší zasakování srážkových vod a udržení přirozeného hydrického režimu. Tůň doplní oblast o plochy se stojatou vodou.

Vlivem výparu z nové otevřené vodní hladiny a vysoké měrné tepelné kapacity vody může v bezprostředním okolí (cca do 50 m) dojít k velmi mírnému nárůstu průměrné vlhkosti vzduchu a zmírnění teplotních extrémů. Tento projev bude ovšem velmi slabý. Na okolních pozemcích se ovlivnění neočekává.

V rámci provozu lesoparku se nepředpokládají negativní účinky na okolí, na životní prostředí a odtokové poměry.

j) požadavky na asanace, demolice, kácení dřevin

V rámci stavby neproběhne žádná demolice, zařízení sítí (šachty, tyče) zůstanou stavbou nedotčeny. Stavba cyklostezky v severní hranici řešené plochy nebude budováním lesoparku dotčena. Další stavby se v řešeném území nevyskytují.

V zájmovém území nedojde ke kácení dřevin, na ploše staveniště se nevyskytují.

k) požadavky na maximální dočasné a trvalé zábory zemědělského půdního fondu nebo pozemků určených k plnění funkce lesa

Celková plocha staveniště je rovna ploše trvalého dotčení.

Trvalé dotčení (trvalý zábor) bude dáno odlišným využitím pozemku KN 2486/19 doposud zemědělsky využívaného pro účely lesoparku. Trvalé dotčení se nedotkne plochy cyklostezky (vynětí ze ZPF již vyřízeno, projekt cyklostezky se bude týkat 1 545 m²).

Všechny plochy nutné pro realizaci záměru vč. zařízení staveniště apod. jsou součástí plochy trvalého dotčení.

Celková plocha dotčené parcely 2486/19	145 922 m ²
Dotčení cyklostezkou (vyňato ze ZPF)	1 545 m ²
Plocha k vynětí ze ZPF	144 377 m ²
Plocha staveniště	130 856 m ²
Plochy řešené v projektu cyklostezky	973 m ²
Plocha stávajících trvalých kultur na 2486/19, do kterých nebude zasahováno	13 521 m ²
Plocha k převedení na druh „ost. plocha“	129 883 m ²

Dočasné dotčení se nenavrhuje.

l) územně technické podmínky - zejména možnost napojení na stávající dopravní a technickou infrastrukturu, možnost bezbariérového přístupu k navrhované stavbě

Příjezd na pozemek – napojení na dopravní infrastrukturu

Příjezd na lokalitu bude probíhat z jihu, z pozemku 2486/5. Tento pozemek je v současné době využíván jako parkoviště a jako příjezdová trasa na řešený pozemek. Vjezd na pozemek 2486/5 probíhá z ulice Na hrázi. Příjezdová trasa je (i na pozemku KN 2486/19) je zpevněn položením silničních betonových panelů, které umožňují i přístup správce teplovodu k jeho zařízením. Délka trasy z položených panelů je 83m. Plocha parkoviště a panelová plocha nejsou dle sdělení města Bohumín komunikacemi, jedná se tedy o pojížděný chodník.

Přístup pro stavební stroje bude probíhat právě po uvedené trase.

Po realizaci lesoparku, v době jeho provozu, bude vstup do lesoparku možný:

- z jihu, ze směru výše popsaného, přes pozemek KN 2486/5 (v KN jako ostatní plocha, způsob využití jiná plocha, vlastník Město Bohumín).
- ze severozápadu, z cyklostezky v blízkosti podchodu pod I/67. (stavba cyklostezky bude předcházet realizaci lesoparku). Cyklostezka je stezkou pro chodce a cyklisty, je tedy zařazena v kategorii chodník. Toto bude předpokládaný hlavní vstup do území.

Po dobu realizace stavby bude na body napojení na stávající infrastrukturu umístěno přechodné dopravní značení popsané výše.

Přeložky inženýrských sítí

V rámci stavby nebudou prováděny žádné přeložky inženýrských sítí. Projekt respektuje všechny zde se nacházející inženýrské sítě a jejich ochranná pásma.

Napojení na zdroj vody a energií

Při výstavbě bude potřeba elektrické energie pro provoz zařízení staveniště. Ta bude realizována odběrem z mobilního agregátu, jenž bude součástí zařízení staveniště.

Během výstavby bude potřeba pitné vody pro zaměstnance i potřeba vody technologické zajištěna dovozem vody. Předpokládané množství je v desítkách litrů. Sociální zařízení staveniště bude použito mobilní, s jímáním odpadních vod a jejich odvozem. Za provozu stavba nebude klást žádné nároky na odběr vody pitné ani technologické.

Tůně budou zásobovány vodou ze srážek a průsakem podzemních vod (nebeské tůně) a hladina v nich bude kolísat v závislosti na stavu hladiny podzemní vody. Množství vody se bude lišit v závislosti na ročním období.

Odvodnění stavebního pozemku

S odvodněním pozemku během výstavby se nepočítá. Stavba musí probíhat v normálním až sušším období roku, za co nejnižšího stavu hladiny podzemní vody a pokud možno za suchého počasí (ne v období intenzivních srážek).

Bezbariérový přístup

Vzhledem k charakteru stavby (lesopark) není vyhláškou 398/2009 Sb. požadováno. Konstrukce části zpevněných parkových ploch nicméně splňuje požadavky přílohy 2 této vyhlášky. U zpevněných ploch není třeba instalovat vodící linii (tuto funkci bude plnit rozdíl povrchů) ani v místech napojení umisťovat varovný pás (není napojení na komunikaci).

Předložená PD lesoparku byla posouzena z hlediska bezbariérového řešení s výsledkem: navržené řešení umožňuje bezbariérové užívání (viz dokladová část E).

m) věcné a časové vazby stavby, podmiňující, vyvolané, související investice

Realizace bude v optimálním případě probíhat za nízkých stavů HPV, za suchého počasí. Počítá se s nasměrováním realizace mimo období reprodukce většiny druhů organismů tj. mezi 1.10. a 31.3. Termín realizace může být přizpůsoben dalším požadavkům orgánů státní správy a dalším okolnostem. Na stavbě bude probíhat řádný archeologický dohled, dle jeho výsledků bude v menší či větší míře rovněž časový rozvrh prací ovlivňován.

Dle velikosti záměru, předpokládané etapizace a role očekávatelných výkyvů počasí lze očekávat, že doba výstavby zabere cca 12-18 měsíců.

Na pozemku KN 2486/19 je připravována stavba cyklostezky. Podle plánu bude cyklostezka vybudována před započítáním prací na lesoparku. V opačném případě bude třeba obě stavby koordinovat. Realizací stavby nedojde k omezení přístupu k sousedním pozemkům.

Nejsou známy žádné další podmiňující, vyvolané nebo související investice.

n) seznam pozemků podle katastru nemovitostí, na kterých se stavba provádí

KN	LV	výměra parcely [m ²]	plocha dotčení – cyklostez- ka* [m ²]	plocha dotčení - trvalé [m ²]	druh pozemku	způsob ochrany	vlastník
2486/19	10001	145 922	1 545	144 377	Orná půda	ZPF	Město Bohumín, Masarykova 158, Bohumín

a) * projekt cyklostezky je již projednán a bude realizován nezávisle na projektu lesoparku

o) seznam pozemků podle katastru nemovitostí, na kterých vznikne ochranné nebo bezpečnostní pásmo

Ochranné nebo bezpečnostní pásmo nevznikne.

B.2. CELKOVÝ POPIS STAVBY**p) nová stavba nebo změna dokončené stavby; u změny stavby údaje o jejich současném stavu, závěry stavebně technického, případně stavebně historického průzkumu a výsledky statického posouzení nosných konstrukcí**

Jedná se o novou stavbu.

q) účel užívání stavby

Stavba je navržena za účelem podpory biodiverzity a ekologické stability. Plocha bude tvořit také nový kvalitní zelený prvek navazující na plochy intravilánu, využitelný i pro obyvatele města. Umístění na exponované lokalitě napomůže snížení prašnosti, hluchosti, zlepšení mikroklimatu, optickému odclonění nevzhledných průmyslových a dopravních staveb. Řešená plocha má velikost cca 14 ha.

r) trvalá nebo dočasná stavba

Jedná se o trvalou stavbu.

s) informace o vydaných rozhodnutích o povolení výjimky z technických požadavků na stavby a technických požadavků zabezpečujících bezbariérové užívání stavby

Vzhledem k charakteru stavby není řešeno, výjimky nebyly řešeny.

t) informace o tom, zda a v jakých částech dokumentace jsou zohledněny podmínky závazných stanovisek dotčených orgánů

Nezkrácené doklady projednání a stanoviska dotčených orgánů a institucí jsou zařazeny v části *E. Dokladová část*. Citace stanovisek jsou uvedeny v kapitole B.1.e) a navazující zohlednění uložených podmínek jsou popsány **tučně kurzívou** za každým jednotlivým stanoviskem nebo jeho částí.

Koncept projektu v každém stupni přípravy byl projednán s objednatelem a s AOPK (vzhledem k předpokládanému financování projektu z OPŽP. Připomínky objednatele a AOPK byly do projektu následně zapracovány.

u) ochrana stavby podle jiných právních předpisů

Tato ochrana není řešena, není potřebná.

v) navrhované parametry stavby - zastavěná plocha, obestavěný prostor, užitná plocha, počet funkčních jednotek a jejich velikosti apod.

Základní parametry stavby shrnuje následující tabulka:

Celková plocha k vynětí ze ZPF	144 377 m ²
Zájmová plocha/plocha staveniště	129 883 m ²
Počet tůní	11
Počet terénních modelací	2
Předpokládaná plocha vodní hladiny tůní	15 992 m ²
Předpokládaný objem vody v tůních	16 000 m ³
Nové využití území – ostatní plocha	129 883 m ²
Plocha opatření k posílení přirozených funkcí krajiny	127 765 m ²
Celkový počet vysazených dřevin	3 972 ks
z toho stromy	2 502 ks
z toho keře	1 470 ks
Výměra zpevněných ploch	2 115 m ²

w) základní bilance stavby - potřeby a spotřeby médií a hmot, hospodaření s dešťovou vodou, celkové produkované množství a druhy odpadů a emisí, třída energetické náročnosti budov apod.

Vzhledem k charakteru stavby není řešeno.

x) základní předpoklady výstavby - časové údaje o realizaci stavby, členění na etapy

Předpokládá se, že stavba proběhne ve dvou navazujících etapách. Jako první bude provedena stavební část (zemní práce a zpevněné plochy a molo) a bezprostředně bude

navazovat realizace vegetačních úprav. Organizace práce bude náročná po celou dobu stavby, což je způsobeno zejména obtížnými přírodními podmínkami v lokalitě, umístěním několika inženýrských sítí v prostoru staveniště, požadavky na realizaci zcela odlišných stavebních objektů v jedné lokalitě a vedení realizace tak, aby nedošlo k poškození či zničení již realizovaných staveb (např. poškození cyklostezky při transportu ornice, poškození zpevněných ploch při realizaci vegetačních úprav apod.).

Stavební práce budou prováděny v tomto sledu:

- zaměření obvodu staveniště a polohy jednotlivých stavebních objektů
- vytyčení inženýrských sítí a ochranných pásem
- příprava tras pro pohyb techniky, zejména na místech křížení s inženýrskými sítěmi
- sejmutí ornice a její umístění na mezideponie a deponie
- první fáze stavby mola
- provedení zemních prací
- vybudování zpevněných povrchů
- dokončení mola
- provedení vegetačních úprav

Termíny provádění a časová návaznost se mohou v průběhu přípravy stavby měnit v závislosti na úspěšnosti přípravy projektu a aktuálním chodu počasí, případně na dalších okolnostech. Samotný začátek stavebních prací je závislý zejména na splnění všech nezbytných procesních předpokladů (správní, administrativní a finanční podmínky).

Harmonogram stavby je tedy pouze orientační a přesné termíny budou stanoveny vybraným dodavatelem před zahájením stavby. Harmonogram zahrnuje veškeré stavební objekty, pokud dojde k časovému rozdělení realizace stavby nebo k realizaci jen dílčích částí stavby, bude harmonogram upraven. Dílčí stavební postupy jsou podrobněji popsány v technických zprávách jednotlivých stavebních objektů.

Předpokládaný harmonogram stavby

IX/2019 (podzim 2019)	předání staveniště, přípravné práce, vytyčení sítí a stavebního objektu SO-01, příprava tras pro pohyb techniky
X/2019 – IV/2020	zemní práce vč. kompletního zacházení s ornici
X/2019	první fáze stavby mola
V/2020 – VIII/2020	výstavba zpevněných povrchů, následně dorovnání terénu a ohumusování jejich okolí
VII/2020	dokončení mola
IX/2020	plošná příprava půdy, vytyčení výsadeb a vedení sítí technické infrastruktury v jejich blízkosti
X/2020 – do zámrazu 2020	vlastní výsadba dřevin
IV/2021	příprava půdy před výsevem travnatých ploch, osev travnatých ploch
VI/2021 – září 2021	zakládací management travobylinných ploch 1. Rok následná péče o výsadby 1. Rok
VI/2022 – září 2022	zakládací management travobylinných ploch 2. Rok následná péče o výsadby 2. Rok
VI/2023 – září 2023	zakládací management travobylinných ploch 3. Rok následná péče o výsadby 3. Rok

V průběhu stavby budou probíhat kontrolní prohlídky stavby. Pro ně platí následující zásady:

- Kontrolní prohlídky stavby probíhají dle Zákona č. 183/2006 Sb, o územním plánování a stavebním řádu (stavební zákon), část 4. Stavební řád, § 133.
- Účelem kontrolních prohlídek je sledovat ve stanovených etapách provádění stavby a kontrolovat, zda nedochází k porušování veřejných zájmů a zda jsou o průběhu stavební činnosti prováděny předepsané záznamy.
- U rozestavěné stavby stavební úřad kontroluje části stavby, které budou zakryty, případně trvale nepřístupné, jejichž vadné provedení by mohlo ohrozit bezpečnost a užitné vlastnosti stavby
- Kontrolní prohlídka probíhá podle plánu, který stavebník předkládá k žádosti o stavební povolení a dále na podkladě ověřené projektové dokumentace, případně dokumentace pro provádění stavby.
- Stavební úřad vyzve k účasti kromě stavebníka též projektanta, stavbyvedoucího a osobu vykonávající stavební dozor, jejich povinností je pak se prohlídky zúčastnit.

- V případě zjištěné závady vyzve stavební úřad stavebníka a osobu odpovědnou za provádění stavby ke zjednání nápravy.

Kontrolní prohlídky budou provedeny zejména v těchto fázích výstavby (dle návrhu projektanta ve stávajícím stupni přípravy):

- a) Kontrola přípravných prací (vytýčení staveniště, přejezdy, skrývka ornice, apod.).
- b) Kontrola založení mola (kontrola dřevěných pilot)
- c) Kontrola založení zpevněných povrchů (upravená zemní pláň/základová spára vč. výstupů geotechnického dohledu)
- d) Kontrola terénních tvarů zemních prací včetně úprav pod hladinou
- e) Kontrola hotového mola (provedení spojů, povrchová úprava)
- f) Kontrola zpevněných povrchů (dodržení konstrukční vrstvy a rozměrů)
- g) Kontrola zpětného ohumusování (rozsah a mocnost)
- h) Kontrola osetí ploch
- i) Kontrola umístění a provedení oplocenek
- j) Kontrola výsadeb
- k) Kontrola zakládacího managementu travnatých ploch a následné péče o dřeviny
- l) Závěrečná kontrolní prohlídka

Další kontrolní prohlídky budou určeny ve vztahu na potřeby stavby v návaznosti na podrobný harmonogram stavby zpracovaný generálním dodavatelem. Plán kontrolních prohlídek může být aktualizován podle aktuálního postupu prací.

O vykonaných kontrolních prohlídkách na stavbě bude vedena jednoduchá evidence, ze které bude patrné, kdy se kontrolní prohlídka uskutečnila, které stavby se týkala a jaký je její výsledek.